



ALLPlayer C300 Emperor  
by  **MANTA**<sup>®</sup>

Instrukcja obsługi  
User's Manual

**HD MEDIA PLAYER**

## Instrukcja obsługi

<b>Przeczytaj w pierwszej kolejności</b> .....	5
<b>Bezpieczeństwo</b> .....	5
<b>Ostrzeżenia</b> .....	6
<b>Funkcje</b> .....	6
<b>Podłączenia</b> .....	6
Podłączanie do komputera .....	6
Podłączenie USB .....	6
Podłączenie czytnika kart .....	7
Podłączanie do telewizora .....	7
HDMI .....	8
Scart .....	8
Podłączanie urządzeń cyfrowych audio .....	8
Podłączanie do źródła zasilania .....	8
Podłączanie do sieci .....	8
<b>Montaż dysku twardego</b> .....	8
<b>Pierwsze użycie</b> .....	9
Instalacja oprogramowania .....	9
<b>Pilot</b> .....	9
Włączanie .....	9
Wyłączanie .....	10
Zmienianie języka .....	10
Opis .....	10
<b>Panel przedni</b> .....	11
<b>Panel tylny</b> .....	12
<b>Panel boczny</b> .....	12
<b>Uruchomienie urządzenia</b> .....	12
Wybieranie gniazda Video In – Live TV, nagrywanie i przesunięcie czasowe .....	12
Wybieranie funkcji odtwarzania – odtwarzanie i edycja nagranych tytułów .....	12
Wybieranie funkcji przeglądania – odtwarzanie plików multimedialnych .....	12
Wybieranie funkcji ustawień .....	12
Wybieranie listy odtwarzania plików muzycznych .....	12
<b>Menu nagrywania czasowego</b> .....	13
Tworzenie nowego harmonogramu .....	13
Edycja harmonogramu .....	13
Usuwanie harmonogramu .....	13
Przeglądanie stanu harmonogramu .....	13
Przeglądanie historii nagrywania .....	14
<b>Menu ustawień</b> .....	14
Zmienianie ustawień wideo .....	14
Zmienianie ustawień nagrywania .....	15
Zmienianie ustawień sieci .....	15
Zmienianie ustawień systemu .....	15
Zmienianie ustawień różnych .....	15
<b>Menu przeglądarki</b> .....	15
Przeglądanie plików muzycznych .....	16
Przeglądanie zdjęć .....	16
Przeglądanie filmów .....	16

# ALL PLAYER C300 EMPEROR

Funkcja sieci . . . . .	16
Menu listy odtwarzania . . . . .	17
<b>Menu kopiowania plików . . . . .</b>	<b>17</b>
<b>Funkcja NAS . . . . .</b>	<b>17</b>
<b>Instalacja, aktualizacja oprogramowania . . . . .</b>	<b>18</b>
<b>Najczęściej zadawane pytania . . . . .</b>	<b>18</b>
<b>Specyfikacja . . . . .</b>	<b>19</b>

## User's Manual

<b>Introduction . . . . .</b>	<b>21</b>
Caution . . . . .	21
<b>Connection . . . . .</b>	<b>21</b>
Connect to Computer . . . . .	21
USB Connection . . . . .	22
A/V connection . . . . .	22
Digital Audio Device connection . . . . .	22
Power connection . . . . .	23
Network connection . . . . .	23
<b>Hard Drive Installation . . . . .</b>	<b>23</b>
<b>Remote Control . . . . .</b>	<b>24</b>
Power on . . . . .	24
Power off . . . . .	24
<b>Front panel . . . . .</b>	<b>25</b>
<b>Rear panel . . . . .</b>	<b>25</b>
<b>Side panel . . . . .</b>	<b>25</b>
<b>Getting Started . . . . .</b>	<b>26</b>
Selecting Video In . . . . .	26
Selecting Playback . . . . .	26
Selecting Browser . . . . .	26
Selecting Setup . . . . .	26
Selecting Playlist . . . . .	26
<b>Timer Record Menu . . . . .</b>	<b>26</b>
Create a New Schedule . . . . .	26
Editing Schedule . . . . .	26
Deleting Schedules . . . . .	26
Viewing Schedule Status . . . . .	27
Viewing Recording History . . . . .	27
<b>Setup Menu . . . . .</b>	<b>27</b>
Changing Video Settings . . . . .	27
Changing Record Settings . . . . .	27
Changing Network Settings . . . . .	28
Changing System Settings . . . . .	28
Miscellaneous . . . . .	28
<b>Browser Menu . . . . .</b>	<b>28</b>
Browsing Music . . . . .	29
Browsing Photos . . . . .	29
Browsing Movies . . . . .	29

# ALL PLAYER C300 EMPEROR

Browsing via Network . . . . .	29
Browsing through Workgroup . . . . .	29
Browsing through 'My Shortcuts' . . . . .	29
Playlist Menu . . . . .	29
<b>File Copy Menu</b> . . . . .	29
<b>NAS Function</b> . . . . .	30
<b>Firmware Installation</b> . . . . .	30
Firmware Upgrade . . . . .	30
<b>Frequently Asked Questions</b> . . . . .	31
<b>Specifications</b> . . . . .	32

# Instrukcja obsługi

## Przeczytaj w pierwszej kolejności

- Konstrukcja produktu i parametry techniczne mogą ulec zmianie bez wcześniejszego powiadomienia. Dotyczy to przede wszystkim parametrów technicznych, oprogramowania, sterowników oraz podręcznika użytkownika. Niniejszy podręcznik użytkownika służy ogólnej orientacji dotyczącej obsługi produktu.
- Produkt oraz akcesoria do niego mogą się różnić od tych opisanych w instrukcji.
- Producent nie ponosi żadnej odpowiedzialności tytułem odszkodowania za jakiegokolwiek nieścisłości wynikające z błędów w opisach występujących w niniejszej instrukcji użytkownika.
- W celu uaktualnienia sterowników należy wybrać rozdział „Download” na witrynie producenta: [www.manta.com.pl](http://www.manta.com.pl)

## Bezpieczeństwo

- Odtwarzacz został zaprojektowany z myślą o Państwa bezpieczeństwie. Dla zapewnienia bezpiecznego i efektywnego użytkownika odtwarzacza, należy przeczytać poniższe wskazówki.
- Nie wprowadzać modyfikacji w odtwarzaczu. W przypadku korzystania ze zwykłych dysków twardych temperatura otoczenia powinna wynosić  $+5^{\circ} \sim +35^{\circ}$ .
- Napięcie zasilania odtwarzacza: DC 12 V.

W czasie korzystania z odtwarzacza dostarczony zasilacz AC lub jego kabel powinien być podłączony do gniazda zasilania odtwarzacza. Kabel zasilacza należy umieścić w takim miejscu, aby nie mógł ulec uszkodzeniu lub zgnieceniu. Dla zminimalizowania ryzyka porażenia prądem elektrycznym, przed rozpoczęciem czyszczenia zasilacza należy odłączyć. Nie należy podłączać zasilacza w miejscu wilgotnym lub zakurzonym. Nie wymieniać zasilacza, przewodu ani wtyczki.

- Bez odpowiednich osłon prawie każde urządzenie elektroniczne jest narażone na zakłócenia radiowe. W niektórych warunkach działanie odtwarzacza może być zakłócone.

- Odtwarzacz ten został zaprojektowany zgodnie z wytycznymi normy FCC/CE:
  - Odtwarzacz nie powoduje szkodliwych zakłóceń;
  - Działanie odtwarzacza może być zakłócone, co może powodować niepożądane zjawiska.
- Jeżeli odtwarzacz nie działa prawidłowo, jego naprawę należy zlecić autoryzowanemu punktowi serwisowemu. Nigdy nie należy podejmować się samodzielnej naprawy, ponieważ może to spowodować uszkodzenie odtwarzacza, zapisanych na nim danych lub stanowić niebezpieczeństwo dla samego użytkownika.
- Należy upewnić się, że odtwarzacz został prawidłowo usunięty. W różnych krajach istnieją odrębne przepisy dotyczące usuwania urządzeń elektrycznych, dlatego należy zapoznać się z lokalnymi wymogami.
- Do przechowywania danych wykorzystywany jest wewnętrzny dysk twardy. W warunkach normalnej eksploatacji nie wymaga on formatowania lub naprawy.

Przed sformatowaniem dysku należy szczegółowo zapoznać się z częścią poświęconą najczęściej zadawanym pytaniom oraz zapoznać się z aktualnościami umieszczonymi na naszej stronie internetowej.

W przypadku konieczności sformatowania dysku, należy uwzględnić poniższe wskazówki:

- Należy pamiętać o wybraniu systemu plików FAT32. W przypadku korzystania z systemu NTFS, w niektórych przypadkach odtwarzacz może nie działać prawidłowo.

### Uwaga:

Partycja NTFS na dysku twardym jest partycją tylko do odczytu.

- W przypadku sformatowania odtwarzacza w systemie operacyjnym innym niż Windows (na przykład: Mac OS), urządzenie nie zadziała.
- Wstrząs może spowodować uszkodzenie sektorów na dysku twardym. Rozwiązaniem problemu może być polecenie CHKDSK.
- Do utraty danych może dojść w wyniku wstrząsu, udaru elektrycznego, odcięcia dopływu prądu, sformatowania dysku twardego itp. Należy archiwizować dane.
- Po długim okresie eksploatacji zaleca się przeprowadzenie defragmentacji dysku.

# ALL PLAYER C300 EMPEROR

- Należy regularnie archiwizować dane, aby w razie ich uszkodzenia lub utraty móc je odzyskać. Firma nie ponosi odpowiedzialności za utratę przechowywanych na dysku twardym danych.
- W trakcie użytkowania należy chronić odtwarzacz przed kontaktem z wodą i innymi cieczami. Jeżeli jednak dojdzie do przypadkowego wylania wody, należy osuszyć odtwarzacz za pomocą suchej ściereczki.
- Urządzenia elektryczne są podatne na uszkodzenia, dlatego podczas użytkowania nie należy poddawać odtwarzacza wstrząsom i uderzeniom ani zbyt mocno przyciskać przycisków.
- Chronić odtwarzacz przed kontaktem z wodą i innymi cieczami.
- Nie otwierać, nie naprawiać ani modyfikować odtwarzacza. Powstałe w ten sposób uszkodzenia nie są uwzględnione w gwarancji.
- Nie przyciskać przycisków zbyt mocno.
- Unikać poddawania odtwarzacza wstrząsom i uderzeniom twardymi przedmiotami. Przechowywać urządzenie poza zasięgiem pola magnetycznego.

## Ostrzeżenia

- W trakcie użytkowania należy chronić odtwarzacz przed kontaktem z wodą i innymi cieczami. Jeżeli jednak dojdzie do przypadkowego wylania wody, należy osuszyć odtwarzacz za pomocą suchej ściereczki.
- Urządzenia elektryczne są podatne na uszkodzenia, dlatego podczas użytkowania nie należy poddawać odtwarzacza wstrząsom i uderzeniom ani zbyt mocno przyciskać przycisków.
- Chronić odtwarzacz przed kontaktem z wodą i innymi cieczami.
- Nie otwierać, nie naprawiać ani modyfikować odtwarzacza. Powstałe w ten sposób uszkodzenia nie są uwzględnione w gwarancji.
- Nie przyciskać przycisków zbyt mocno.
- Unikać poddawania odtwarzacza wstrząsom i uderzeniom twardymi przedmiotami. Przechowywać urządzenie poza zasięgiem pola magnetycznego.

## Funkcje

- Odtwarzanie filmów – obsługa plików VOB (DVD), IFO (DVD), MPG (MPEG-2/1), AVI (MPEG-4 ASP: XviD), DAT (VCD) i MPEG2 TS w rozdzielczości do 1080i;

- Nagrywanie wideo – pozwala na nagrywanie przy użyciu jednego przycisku i planowanie nagrywania w formacie MPG, umożliwia zapisywanie obrazów z telewizji, odtwarzaczy DVD i DV w formacie MPEG-2 (.mpg), z możliwością edycji zapisanych tytułów
- Funkcja przesunięcia w czasie
- Odtwarzanie muzyki – obsługuje pliki MP3, OGG i WMA\*, umożliwia odtwarzanie muzyki z listy odtwarzania za pomocą jednego przycisku;
- Odtwarzanie zdjęć – obsługuje pliki z aparatów cyfrowych w formatach JPEG i BMP;
- Kopiowanie z kart – obsługuje karty pamięci: SD/MMC/MS/MS Pro, umożliwia kopiowanie z kart pamięci do wewnętrznego dysku twardego za pomocą jednego przycisku;
- Przechowywanie danych – możliwość wykorzystania jako przenośnego dysku twardego przy użyciu portu USB 2.0.
- Funkcja sieciowa – odtwarzanie strumieniowe

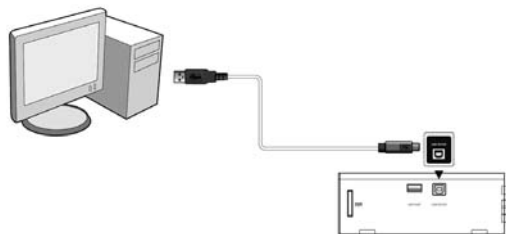
### Uwaga:

WMA Pro i Advanced oraz WMA z DRM nie są obsługiwane

## Podłączenia

### Podłączenie do komputera

1. Należy upewnić się, że urządzenie jest podłączone do źródła zasilania;
2. Podłączyć wtyczkę mini kabla USB do gniazda USB odtwarzacza;
3. Podłączyć większą wtyczkę kabla USB do komputera.



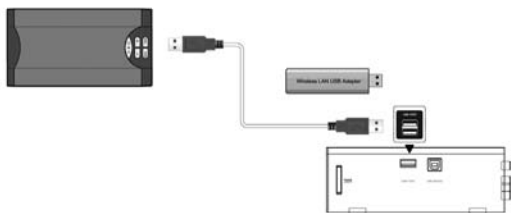
### Podłączenie USB

Podłączenie masowego urządzenia magazynującego USB (np. przenośnego dysku twardego, odtwarzacza MP3, dysku twardego USB itp.)

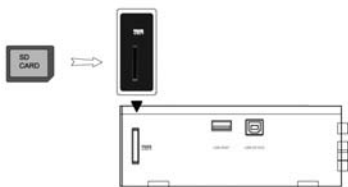
1. Należy upewnić się, że urządzenie jest podłączone do źródła zasilania;

# ALL PLAYER C300 EMPEROR

2. Podłączyć przenośny dysk twardy lub dysk twardy USB itp. do jednego z gniazd USB odtwarzacza.



## Podłączenie czytnika kart



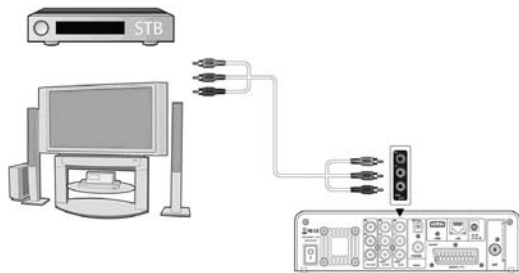
## Podłączanie do telewizora

Szczegóły jak połączyć TV znajdziesz w przewodniku (Quick installation guide).

### Kabel A/V IN

1. Należy podłączyć trzy kolorowe wtyki kabla do gniazda A/V IN odtwarzacza, tak jak to zostało przedstawione na rysunku;
2. Należy podłączyć trzy kolorowe wtyki kabla do gniazda A/V OUT urządzenia TV/IPTV/STB, tak jak to zostało przedstawione na rysunku.

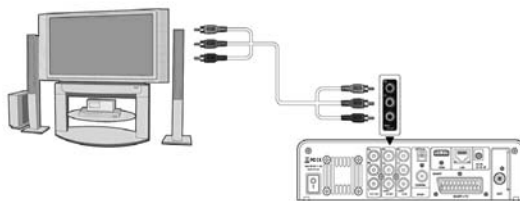
Umożliwia to nagrywanie programów telewizyjnych z tego urządzenia.



### Kabel A/V OUT

1. Należy podłączyć trzy kolorowe wtyki kabla do gniazda A/V OUT odtwarzacza, tak jak to zostało przedstawione na rysunku;
2. Należy podłączyć trzy kolorowe wtyki kabla do gniazda A/V IN odbiornika telewizyjnego, tak jak to zostało przedstawione na rysunku.

Umożliwia to odtwarzanie danych zapisanych na odtwarzaczu w odbiorniku telewizyjnym lub innych wyświetlaczach.



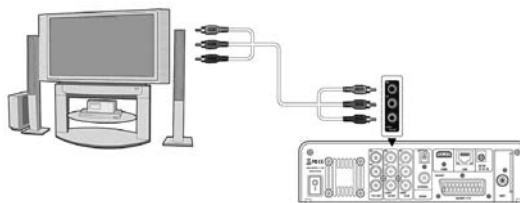
### Kabel Y/Pb/Pr Component OUT

1. Należy podłączyć trzy kolorowe wtyki kabla do gniazda Y/Pb/Pr odtwarzacza, tak jak to zostało przedstawione na rysunku;
2. Należy podłączyć trzy kolorowe wtyki kabla do gniazda Y/Pb/Pr odbiornika telewizyjnego, tak jak to zostało przedstawione na rysunku.

Połączenie audio za pomocą kabla Y/Pb/Pr Video out:

Pierwszy sposób: przy użyciu wyjścia audio A/V OUT;

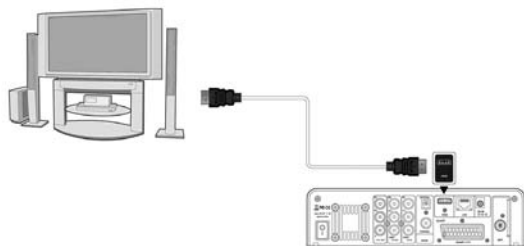
Drugi sposób: przy użyciu wyjścia audio S/PDIF koncentrycznego lub optycznego.



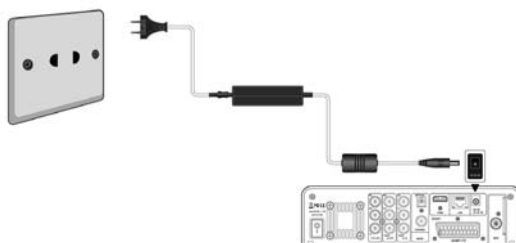
Połączenie to umożliwia odtwarzanie za pośrednictwem telewizora muzyki, filmów i zdjęć zapisanych na odtwarzaczu.

# ALL PLAYER C300 EMPEROR

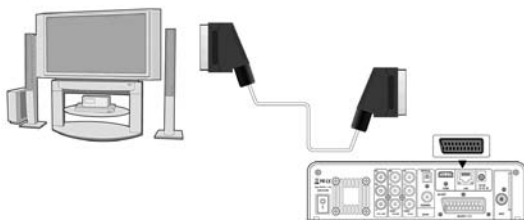
## HDMI



2. Należy podłączyć zasilacz AC do źródła zasilania, tak jak to zostało przedstawione na rysunku.



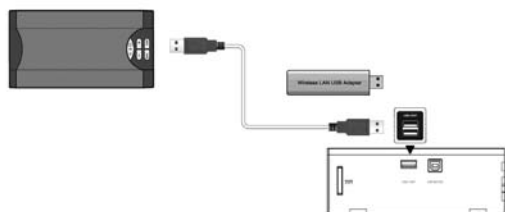
## Scart



## Podłączenie do sieci

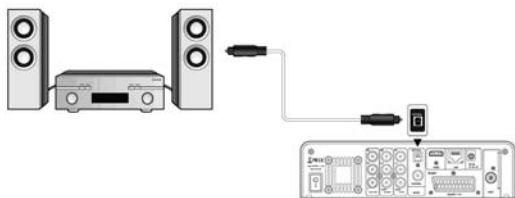
Aby podłączyć urządzenie do sieci, niezbędny jest kabel sieciowy cat5, cat5e lub cat6 (nie jest częścią zestawu).

1. Należy podłączyć przezroczystą wtyczkę kabla do gniazda RJ45 LAN odtwarzacza;
2. Należy podłączyć przezroczystą wtyczkę kabla do gniazda RJ45 LAN routera, przełącznika lub koncentratora.



## Podłączenie urządzeń cyfrowych audio

1. Należy podłączyć wtyk RCA kabla koncentrycznego do gniazda koncentrycznego S/PDIF odtwarzacza, tak jak to zostało przedstawione na rysunku. W przypadku użycia kabla światłowodowego, należy podłączyć wtyk Toslink kabla światłowodowego do gniazda optycznego S/PDIF odtwarzacza; (nie jest częścią zestawu)
2. Należy podłączyć drugi wtyk kabla koncentrycznego lub światłowodowego do gniazda urządzenia cyfrowego audio. (nie jest częścią zestawu)



## Montaż dysku twardego



## Podłączenie do źródła zasilania

1. Należy podłączyć zasilacz AC do gniazda DC IN odtwarzacza, tak jak to zostało przedstawione na rysunku;

Potrzebne narzędzia: śrubokręt, śrubki dysku twardego



# ALL PLAYER C300 EMPEROR



Odkręć 2 śrubki pokrywy dysku twardego



Zamknij pokrywę



Umieść dysk twardy w obudowie



Przykręć śrubki obudowy



Przykręć dysk twardy



Podłącz kabel SATA i kabel zasilania do dysku twardego

## Pierwsze użycie

### Instalacja oprogramowania

W przypadku gdy zakupiony odtwarzacz nie posiada wewnętrznego dysku twardego i istnieje konieczność instalacji dysku twardego SATA, należy zapoznać się ze wskazówkami opisanymi w rozdziale „**Instalacja oprogramowania**”.

### Pilot

Przed użyciem pilota należy umieścić w nim baterie zgodnie ze wskazówkami na rysunku:

### Włączanie

Po podłączeniu urządzenia do źródła zasilania należy nacisnąć WYŁĄCZNIK (podświetli się przycisk na panelu przednim) i przed uruchomieniem systemu odczekać kilka sekund do momentu, aż zgaśnie lampka kontrolna OK.

# ALL PLAYER C300 EMPEROR

## Wyłączanie

Aby wyłączyć urządzenie, należy nacisnąć WYŁĄCZNIK w trybie odtwarzania lub innym trybie interfejsu. Odtwarzacz zasygnalizuje zamykanie systemu. Po zamknięciu systemu podświetlenie przycisków na panelu przednim zgaśnie, i zaświeci się lampka kontrolna OK.

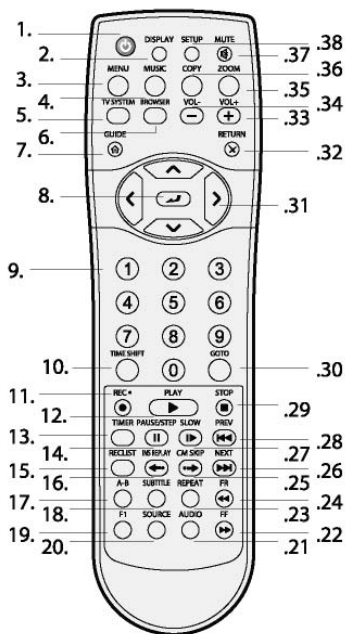
## Zmianianie języka

Istnieje funkcja zmiany języka systemu odtwarzacza na angielski lub inny język. Funkcja ta dostępna jest w ustawieniach; zmiana następuje natychmiast po wybraniu żądanego języka.

## Opis

Wszystkie funkcje opisane w niniejszej instrukcji obsługi można uruchomić za pomocą pilota. Dodatkowo niektóre funkcje można uruchomić za pomocą przycisków na panelu przednim.

Poniżej znajduje się lista przycisków pilota i opis ich funkcji:



### 1. Wyłącznik:

Służy do włączania/wyłączania odtwarzacza.

### 2. **DISPLAY** – Przycisk wyświetlania stanu:

Służy do wyświetlania bieżącego stanu urządzenia.

– Po jego naciśnięciu podczas odtwarzania pojawi się menu ekranowe, wyświetlające numer utworu oraz czas trwania/pozostały do zakończenia.

– Po jego naciśnięciu podczas nagrywania pojawi się menu ekranowe wyświetlające ustawienia jakości nagrywania oraz czas trwania.

– Po jego naciśnięciu podczas oglądania telewizji pojawi się menu ekranowe wyświetlające numer kanału oraz czas.

### 3. **MENU** – Przycisk Menu:

Po jego naciśnięciu podczas odtwarzania muzyki na ekranie pojawi się menu pozwalające dodać nowe utwory do aktualnej listy odtwarzania.

### 4. **MUSIC** – Przycisk odtwarzanie muzyki:

W przypadku gdy urządzenie nie odtwarza, nie nagrywa ani nie jest podłączone do komputera za pomocą kabla USB, naciśnięcie tego przycisku rozpocznie odtwarzanie muzyki z pierwszej listy odtwarzania (pod warunkiem, że nie jest pusta). Ponowne naciśnięcie przycisku spowoduje przejście do kolejnej listy i rozpoczęcie odtwarzania.

### 5. **SYSTEM TV** – Umożliwia wybór systemu telewizyjnego spośród systemów NTSC, PAL, 480P, 576P, 720P i 1080i.

### 6. **BROWSER** – Przycisk przeglądanie:

Pozwala przeglądać muzykę, zdjęcia i filmy zapisane na dysku twardym, urządzeniu USB, karcie pamięci oraz w sieci.

### 7. **GUIDE** – Przycisk przewodnik:

Uruchamia on menu przewodnika. Więcej szczegółów w części „Menu przewodnika” na stronie 22.

### 8. **ENTER** – Przycisk zatwierdzenie:

Służy do zatwierdzania funkcji w menu.

### 9. **(1-9,0)** Przyciski numeryczne:

Służą do wybierania kanałów lub wpisywania wartości liczbowych w czasie zmiany ustawień.

### 10. **TIME SHIFT** – Przycisk przesunięcie czasowe

Naciśnięcie przycisku w trybie Video In aktywuje funkcję przesunięcia czasowego, która umożliwia zatrzymanie aktualnie emitowanego programu telewizyjnego i późniejsze wznowienie jego odtwarzania od momentu zatrzymania. Zatrzymany program jest nagrywany na dysku twardym lub urządzeniu magazynującym USB do momentu wykorzystania wolnej pamięci.

Nacisnąć przycisk przesunięcia czasowego (TIME SHIFT), a następnie odczekać aż na ekranie pojawi się symbol strzałki oznaczający odtwarzanie.

Nacisnąć , aby zatrzymać program.

Nacisnąć , aby powrócić do programu.

# ALL PLAYER C300 EMPEROR

Tryb przesunięcia czasowego pozostaje aktywny do momentu naciśnięcia przycisku .

11. **REC** – Przycisk nagrywanie:

Służy do rozpoczęcia nagrywania lub wznowienia nagrywania po jego wcześniejszym zatrzymaniu.

Kilkakrotne naciśnięcie przycisku aktywuje funkcję nagrywania (OTR) (30 min / 60 min / 90 min / 120 min / 180 min / wyłączone).

12. **PLAY** – Przycisk odtwarzanie:

Służy do rozpoczęcia odtwarzania wybranego tytułu.

13. **TIMER** – Przycisk regulator czasowy:

Służy do uruchamiania menu regulatora czasowego, które umożliwi dodawanie, edytowanie lub usuwanie harmonogramów nagrywania.

14. **PAUSE/STEP** – Przycisk wstrzymanie/klatka:

Służy do wstrzymania bieżącego odtwarzania.

Ponowne naciśnięcie spowoduje przejście do następnej klatki.

Nacisnąć [**PLAY**], aby wznowić odtwarzanie.

15. **REC LIST** – Przycisk lista nagrywania:

Nacisnąć, aby wyświetlić listę nagrywania.

16. **INS REPLAY** – Przycisk powtórka.

Nacisnąć, aby cofnąć o 10 sekund bieżący program, co jest szczególnie użyteczne w przypadku programów sportowych.

17. **A-B**:

Nacisnąć, aby wyznaczyć początek i koniec odcinka wybranego do powtórzenia.

18. **SUBTITLE** – Przycisk napisy:

Nacisnąć, aby włączyć napisy.

19. **F1**:

Nacisnąć, aby wejść do menu kopiowania plików.

20. **SOURCE** – Przycisk wybór źródła:

Nacisnąć, aby wybrać źródło. Więcej szczegółów w części „Wybieranie źródła wideo”

21. **AUDIO**:

Nacisnąć, aby wybrać ścieżkę audio.

22. **FF** – Przycisk przewijanie do przodu:

Nacisnąć, aby przewinąć do przodu.

Wcisnąć kilkakrotnie, aby wybrać prędkość.

23. **REPEAT** – Przycisk powtarzanie tytułu:

Nacisnąć, aby wybrać opcję powtórzenia - rozdziału, tytułu lub wyłączone.

24. **FR** – Przycisk przewijanie do tyłu:

Nacisnąć, aby przewinąć do tyłu.

Wcisnąć kilkakrotnie, aby wybrać prędkość.

25. **CM SKIP** – Przycisk przeskok:

Nacisnąć, aby przeskoczyć o 30 sekund w trybie odtwarzania lub nagrywania.

26. **NEXT** – Przycisk dalej:

Nacisnąć, aby przejść do następnego rozdziału danego tytułu.

27. **SLOW** – Przycisk spowolnienie:

Nacisnąć, aby przewinąć do tyłu w zwolnionym tempie. Dostępne są trzy ustawienia prędkości.

Nacisnąć, aby powrócić do trybu odtwarzania.

28. **PREV** – Przycisk poprzedni:

Nacisnąć, aby przejść do poprzedniego rozdziału danego tytułu.

29. **STOP** – Przycisk STOP:

Nacisnąć, aby zatrzymać odtwarzanie.

30. **GOTO** – Przycisk przejdź do:

Nacisnąć, aby przejść do określonego punktu w danym tytule. Punkt wybiera się, określając tytuł, rozdział i czas.

31. Przyciski nawigacyjne:

Nacisnąć przyciski strzałek, aby wybrać opcję w menu.

32. **RETURN** – Przycisk powrót:

Nacisnąć, aby powrócić do poprzedniego ekranu menu.

33. **VOL +** – Przycisk głośność+:

Nacisnąć, aby zwiększyć natężenie dźwięku.

34. **VOL-** – Przycisk głośność-:

Nacisnąć, aby zmniejszyć natężenie dźwięku.

35. **zoom** – Przycisk powiększenie:

Nacisnąć, aby powiększyć/zmniejszyć obraz (zdjęcia lub filmu).

36. **COPY** – Przycisk kopiowanie:

Nacisnąć, aby skopiować całą zawartość karty na partycję roboczą (jedynie FAT32) dysku twardego.

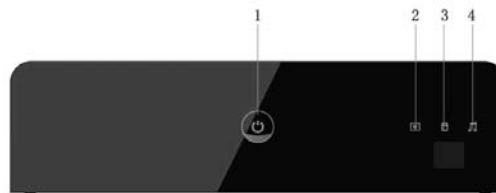
37. **MUTE** – Przycisk wyciszenie:

Nacisnąć, aby wyciszyć dźwięk; nacisnąć ponownie, aby przywrócić dźwięk.

38. **SETUP** – Przycisk ustawienia:

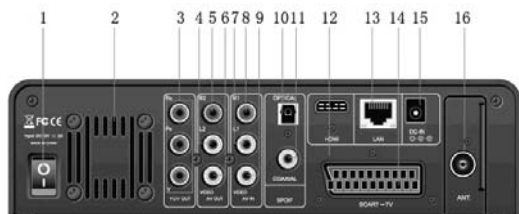
Nacisnąć, aby przejść do menu ustawień.

## Panel przedni



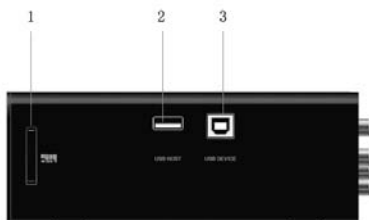
1. Włącznik/wyłącznik
2. Dioda nagrywania REC
3. Dioda HDD
4. Dioda odtwarzania muzyki

## Panel tylny



1. Włącznik/wyłącznik
2. Otwór wentylacyjny
3. Gniazdo video Y/Pb/Pr OUT (komponentowe)
4. L2: gniazdo Audio OUT (kanał lewy)
5. R2: gniazdo Audio OUT (kanał prawy)
6. V2: gniazdo Video OUT
7. L1: gniazdo Audio IN (kanał lewy)
8. R1: gniazdo Audio IN (kanał prawy)
9. V1: gniazdo Video IN
10. Gniazdo koncentryczne S/PDIF
11. Gniazdo optyczne S/PDIF
12. Port HDMI
13. Gniazdo sieciowe RJ45
14. Gniazdo SCART
15. Gniazdo DC IN

## Panel boczny



1. Czytnik kart 3 in 1
2. Porty USB Host x 2 (A-Type)
3. Port USB DEVICE (B-Type)

## Uruchomienie urządzenia

Włączyć urządzenie, po kilku sekundach system uruchomi menu przewodnika. Aby wejść do menu, można również nacisnąć przycisk **[GUIDE]** znajdujący się na pilocie.

### Wybieranie gniazda Video In – Live TV, nagrywanie i przesunięcie czasowe

Aby uruchomić funkcję podglądu filmów przed nagraniem lub funkcję przesunięcia czasowego.

Aby wybrać źródło wejściowe, należy nacisnąć **[SOURCE]** na pilocie lub wybrać opcję Video In w menu przewodnika.

### Wybieranie funkcji odtwarzania – odtwarzanie i edycja nagranych tytułów

Nagrany na dysku twardym lub urządzeniu magazynującym USB klip nazywamy tytułem.

Oprócz odtwarzania nagranych tytułów istnieje także możliwość ich łączenia, dzielenia, usuwania i edytowania.

Aby przejść do listy tytułów, należy nacisnąć **[RECLIST]** na pilocie lub wybrać funkcję Odtwarzanie (Playback) w menu głównym.

### Wybieranie funkcji przeglądania – odtwarzanie plików multimedialnych

Istnieje możliwość przeglądania wszystkich plików multimedialnych (filmów/muzyki/zdjęć) na wewnętrznym dysku twardym/urządzeniu USB/karcie pamięci lub w sieci oraz odtwarzania ich za pośrednictwem telewizora.

Aby przejrzeć pliki filmowe, muzyczne lub zdjęcia przechowywane na dysku twardym, urządzeniu USB, karcie pamięci lub w sieci, należy nacisnąć **[BROWSER]** na pilocie lub wybrać funkcję Przeglądanie (Browser) w menu przewodnika

### Wybieranie funkcji ustawień

Aby otworzyć menu ustawień, należy nacisnąć **[SETUP]** na pilocie lub wybrać funkcję Ustawienia (Setup) w menu przewodnika.

### Wybieranie listy odtwarzania plików muzycznych

Aby wejść do menu listy odtwarzania plików muzycznych, należy wybrać funkcję Lista odtwarzania (Playlist) w menu przewodnika.

## Menu nagrywania czasowego

Menu Nagrywanie czasowe (Timer Record) pozwala na tworzenie, edytowanie i usuwanie harmonogramów nagrywania i zawiera dane dotyczące historii nagrywania oraz stanu harmonogramów. Aby wejść do menu, należy nacisnąć przycisk [TIMER] na pilocie.

### Tworzenie nowego harmonogramu

Nacisnąć [◀] i [▶] na pilocie, aby wybrać zakładkę Edycja (Edit) na pasku menu.

Wybrać funkcję Dodawanie nowego harmonogramu (Add a New Schedule) i nacisnąć [↵]. Na ekranie pojawi się okno ustawień harmonogramu.

Do przechodzenia między polami służą przyciski [◀] i [▶] na pilocie. Przyciski [▲] lub [▼] służą do wprowadzania zmian w ustawieniach.

– **Czas rozpoczęcia** (Start time) – Wprowadzić datę oraz czas nagrywania.

– **Długość** (Length) – Wprowadzić długość nagrania.

– **Powtórzenia** (Repeat) – Ustawienie ilości powtórzeń nagrywania. Dostępne opcje: jedno nagranie (Once), codziennie (Everyday), poniedziałek-piątek (Mon-Fri), poniedziałek-sobota (Mon-Sat) lub określony dzień tygodnia.

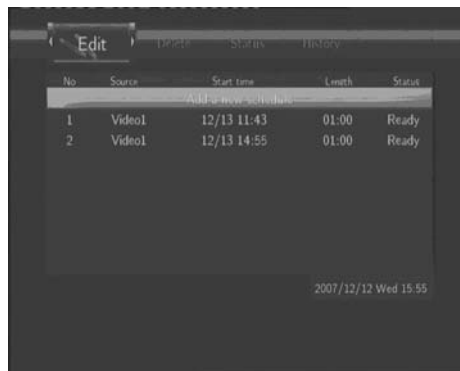
– **Jakość** (HDD/DVD quality) – Ustawienie jakości nagrywania. Tryby nagrywania: HQ (wysoka jakość), SLP (standardowe długie), EP (bardzo długie), LP (długie) i SP (standardowe). Im wyższa jakość, tym większe zużycie wolnej pamięci na dysku twardym. Z lewej strony ekranu w oknie wolne miejsce na dysku twardym (HDD Free Space) dostępne są szczegółowe informacje dotyczące dostępnego czasu nagrywania dla każdego trybu.

– **Podgląd**: To niewielkie okno podglądu pokazuje aktualny program emitowany w danym momencie na wybranym kanale.

### Edycja harmonogramu

Nacisnąć [◀] i [▶] na pilocie, aby wybrać zakładkę Edycja (Edit) na pasku menu.

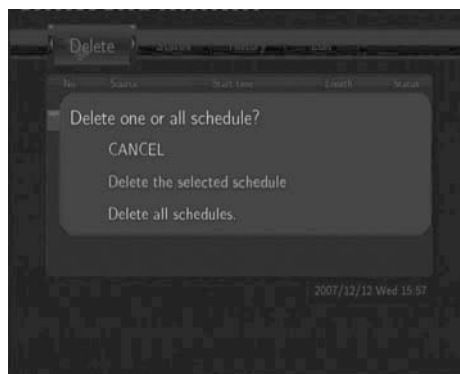
Wybrać harmonogram do edycji z listy i nacisnąć [↵]. Na ekranie pojawi się okno edycji harmonogramu. Modyfikacji należy dokonywać według wskazówek w części „Tworzenie nowego harmonogramu”.



### Usuwanie harmonogramu

Nacisnąć [◀] i [▶] na pilocie, aby wybrać zakładkę Usuwanie (Delete) na pasku menu.

Wybrać harmonogram przeznaczony do usunięcia i nacisnąć [↵]. Na ekranie pojawi się okno z prośbą o zatwierdzenie.

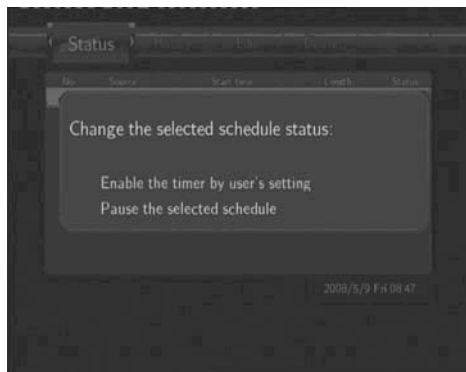


Wybrać ANULOWANIE (CANCEL), Usuń wybrany harmonogram (Delete the selected schedule) lub Usuń wszystkie harmonogramy (Delete all schedules). Nacisnąć [↵], aby zatwierdzić.

### Przeglądanie stanu harmonogramu

Nacisnąć [◀] i [▶] na pilocie, aby wybrać zakładkę Status na pasku menu.

Wyświetlona zostanie lista harmonogramów. Wybrać harmonogram i nacisnąć [↵].



Wybrać Włączenie VPS (Enable VPS), Wyłączenie VPS (Disable VPS) lub Wstrzymanie wybranego harmonogramu (Pause the selected schedule). Nacisnąć [↵], aby zatwierdzić.

## Przeglądanie historii nagrywania

Nacisnąć [◀] i [▶] na pilocie, aby wybrać zakładkę Historia (History) na pasku menu.

Result	Source	Start time	Length	Device
OK	Video1	12/12 11:47	01:00	HDD
FAIL	Video1	12/12 11:48	01:00	HDD
FAIL	Video1	12/12 11:58	01:00	HDD
OK	Video1	12/12 12:50	03:01	HDD
FAIL	Video1	12/12 12:50	01:00	HDD
FAIL	Video1	12/12 12:53	01:00	HDD
FAIL	Video1	12/12 13:59	01:00	HDD

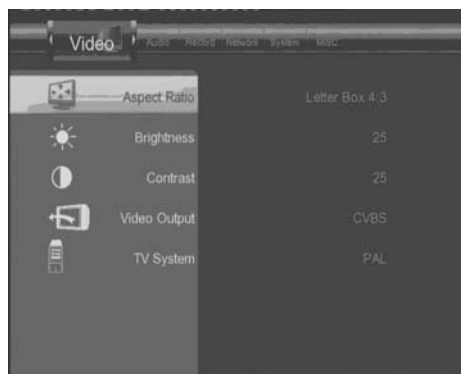
Zakładka zawiera szczegółowe informacje dotyczące wszystkich zaplanowanych harmonogramów nagrań.

## Menu ustawień

Menu ustawień pozwala skonfigurować ustawienia języka, funkcji audio, wideo, nagrywania, sieci oraz ustawienia systemu. Aby wejść do menu, należy wybrać opcję Ustawienia (Setup) w menu Przewodnik (Guide) lub wybrać przycisk [SETUP] na pilocie.

## Zmianianie ustawień wideo

Nacisnąć [◀] i [▶] na pilocie, aby wybrać zakładkę Video na pasku menu.



– **Współczynnik kształtu obrazu** (Aspect ratio) – Funkcja wybierania współczynnika kształtu obrazu. Nacisnąć [▲] i [▼], aby wybrać spośród Pan Scan 4:3, Letter Box 4:3 lub 16:9. Nacisnąć [↵], aby zatwierdzić.

**Pan Scan 4:3:** Obraz jest pozbawiony czarnych pasów i obejmuje całą powierzchnię ekranu. Funkcja dla odbiorników telewizyjnych z obrazem w formacie 4:3.

**Letter Box 4:3:** Wyświetlany obraz jest szeroki i jest ograniczony dwoma czarnymi pasami na górze i dole ekranu 4:3. Funkcja dla odbiorników telewizyjnych z obrazem w formacie 4:3.

**16:9:** Funkcja kompresuje obraz, tak aby pokazać go w całości. Funkcja dla odbiorników telewizyjnych z obrazem w formacie 16:9.

– **Jasność** (Brightness) – Funkcja ustawienia poziomu jasności. Nacisnąć [▲] i [▼], aby dostosować poziom jasności. Zmiana ustawienia jest natychmiast widoczna na ekranie. Nacisnąć [↵], aby zatwierdzić.

– **Kontrast** (Contrast) – Funkcja ustawienia poziomu kontrastu. Nacisnąć [▲] i [▼], aby dostosować poziom kontrastu. Zmiana ustawienia jest natychmiast widoczna na ekranie. Nacisnąć [↵], aby zatwierdzić.

– **Wyjście wideo** (Video output) – Funkcja wyboru typu wyjścia wideo. Nacisnąć [▲] i [▼], aby wybrać typ wyjścia wideo. Nacisnąć [↵], aby zatwierdzić.

– **System wideo** (TV system) – Funkcja dostosowania systemu telewizyjnego. Nacisnąć [▲] i [▼], aby wybrać system telewizyjny. Nacisnąć [↵], aby zatwierdzić.

## Zmianianie ustawień nagrywania

Nacisnąć [◀] i [▶] na pilocie, aby wybrać zakładkę Nagrywanie (Record) na pasku menu.

– **Jakość** (Quality) – Opcja ta pozwala ustawić domyślną jakość nagrywania. Aby ustawić pożądaną jakość nagrywania należy nacisnąć przyciski [▲] i [▼]. Opcja HQ pozwala na osiągnięcie najwyższej jakości, lecz wymaga najwięcej wolnego miejsca na dysku. Pozostałe opcje pozwalają na nagrywanie w niższej jakości i wymagają mniej wolnego miejsca na dysku. Nacisnąć [–], aby zatwierdzić.

– **Przechowywanie nagranych plików** (Record Device) – Funkcja pozwala na wybranie urządzenia magazynującego. Nacisnąć [▲] i [▼], aby wybrać urządzenie: HDD (dysk twarde) lub USB (urządzenie magazynujące USB). Nacisnąć [–], aby zatwierdzić.

– **Przechowywanie plików nagranych za pomocą funkcji przesunięcia czasowego** (Timeshift Device) – Funkcja pozwala na wybranie urządzenia magazynującego. Nacisnąć [▲] i [▼], aby wybrać urządzenie HDD (dysk twarde), USB (urządzenie magazynujące USB lub Auto (automatyczne)). Nacisnąć [–], aby zatwierdzić.

## Zmianianie ustawień sieci

Nacisnąć [◀] i [▶] na pilocie, aby wybrać zakładkę Sieć (Network) na pasku menu.

– **Ustawienia sieci przewodowej LAN** (Wired LAN Setup) – Pozwala na zmienianie ustawień sieci. Przed użyciem funkcji ustawień sieci, należy upewnić się, że spełnione zostały poniższe warunki:

1. Wcześniejsze podłączenie odtwarzacza do sieci;
2. Uaktywnienie funkcji NetBIOS protokołu TCP/IP na komputerze;
3. Wyłączenie zapory sieciowej komputera;
4. Uaktywnienie funkcji konta „Gość”;
5. Udostępnienie folderów na komputerze oraz upewnienie się, że dostęp do nich ma „Każdy” lub „Gość”.

Nacisnąć [▲] i [▼], aby wybrać protokół Automatyczne (DHCP (AUTO)) lub Stały adres IP - ręczne (FIXED IP (MANUAL)). Nacisnąć [–], aby zatwierdzić.

– **Funkcja automatyczna DHCP DNS** (DHCP DNS AUTO) – Wybrać automatyczną funkcję ustawienia adresu IP serwera DNS. Nacisnąć [–], aby zatwierdzić.

– **Ustaw adres IP - ręczne** – (FIX IP MANUAL) W przypadku użycia tej funkcji należy wprowadzić następujące dane: adres IP (IP address), maskę podsieci (Subnet Mask), bramkę domyślną (Default Gateway). W przypadku problemów z konfiguracją tych ustawień należy skontaktować się z administratorem sieci. Wpisać adres IP za pomocą przycisków nawigacyjnych i numerycznych. Nacisnąć [–], aby zatwierdzić.

## Zmianianie ustawień systemu

Nacisnąć [◀] i [▶] na pilocie, aby wybrać zakładkę System na pasku menu.

– **Menu językowe** (Menu Language) – Wybiera język OSD. Naciśnij [◀] i [▶] aby wybrać język. Aby zatwierdzić wciśnij [–].

– **Czas** (Time) – Ustawianie czasu systemu. Nacisnąć [–] i wybrać opcję ręcznego ustawiania czasu (Manual setup). Wejść do menu ustawiania czasu oraz nacisnąć [◀] i [▶], aby wybrać odpowiednie pole. Dokonać zmian przy użyciu strzałek nawigacyjnych w dół i w górę. Nacisnąć [–], aby zatwierdzić.

– **Formatowanie HDD** (HDD Format) – Ustawienie formatu HDD.

1. Wciśnij [▲] and [▼] by wybrać formatowanie HDD. Wciśnij [–] aby wybrać.
2. Wciśnij [◀] and [▶] by wybrać OK. Wciśnij [–] aby zatwierdzić.
3. Wciśnij [▲] and [▼] by wybrać wielkość butora czasu.
4. Wciśnij [◀] and [▶] by wybrać następny NEXT. Wciśnij [–] aby zatwierdzić.
5. Wciśnij [▲] and [▼] by wybrać wielkość partycji FAT32 lub NTFS. Wciśnij [–] aby zatwierdzić.

Wciśnij [◀] and [▶] by wybrać formatowanie. Wciśnij [–] aby zatwierdzić. Formatowanie rozpocznie się. Może to potrwać kilka minut.

6. Po skończeniu formatowania, wciśnij [–] by wrócić do Menu.
7. Podłącz urządzenie do PC przez kabel USB i skopiuj folder systemowy ('sys') z folderu aktualizacji do pierwszej partycji (HDD1, FAT32)

– **Przywracanie ustawień domyślnych** (Restore Default) – Funkcja przywracania ustawień domyślnych. Na ekranie pojawi się okno z prośbą o zatwierdzenie. Wybrać OK i nacisnąć Enter, aby przywrócić ustawienia domyślne.

## Zmianianie ustawień różnych

Nacisnąć [◀] i [▶] na pilocie, aby wybrać zakładkę Różne (MISC) z paska menu.

## Menu przeglądarki

Menu przeglądarki pozwala przeglądać i odtwarzać muzykę, zdjęcia i pliki audio przechowywane na dysku twarde, zewnętrznym urządzeniu magazynującym USB, karcie pamięci i w sieci. Aby wejść do menu, należy wybrać opcję Przeglądarka (Browser) z menu Przewodnik (Guide).



Nacisnąć [▲] i [▼], aby wybrać urządzenie, na którym przechowywane są pliki multimedialne. Wybrać spośród opcji HDD, USB, CARD, NET i nacisnąć [↵].

Istnieje możliwość przeglądania zdjęć, słuchania muzyki lub oglądania filmów także w przypadku, gdy do odtwarzacza podłączone są dysk twardy, urządzenie USB i karta pamięci lub gdy system podłączony jest do sieci

## Przeglądanie plików muzycznych

Nacisnąć [◀] i [▶] na pilocie, aby wybrać zakładkę Muzyka (Music).

Nacisnąć [▲] i [▼], aby wybrać folder zawierający pliki audio. Na dole ekranu pojawi się pasek miniatur oraz informacja dotycząca utworu muzycznego. Nacisnąć [◀] i [▶], aby wybrać plik przeznaczony do odtwarzania i nacisnąć [↵].

Nacisnąć [MENU]. Na ekranie pojawi się menu narzędziowe umożliwiające dodawanie utworów do listy odtwarzania.

## Przeglądanie zdjęć

Nacisnąć [◀] i [▶] na pilocie, aby wybrać zakładkę Zdjęcia (Photos).

Nacisnąć [▲] i [▼], aby wybrać folder zawierający zdjęcia. Na dole ekranu pojawi się pasek miniatur z wybranymi zdjęciami.

Nacisnąć [◀] i [▶], aby wybrać zdjęcie przeznaczone do obejrzenia i nacisnąć [↵]. Zdjęcie zostanie wyświetlone w trybie pełnego ekranu.

### Uwaga!

- Po wyświetleniu zdjęcia w trybie pełnego ekranu uruchamia się automatycznie funkcja pokazu slajdów.
- Istnieje możliwość przeglądania zdjęć podczas odtwarzania plików muzycznych.

Nacisnąć [◀] lub [▶], aby obrócić zdjęcie pod dowolnym kątem. Dostępna jest także funkcja przybliżenia lub oddalenia zdjęcia za pomocą przycisku [ZOOM]. Dostępne są trzy poziomy przybliżenia.

## Przeglądanie filmów

Wybrać zakładkę Filmy (Movies) za pomocą strzałek nawigacyjnych prawej i lewej.

Nacisnąć [▲] i [▼], aby wybrać folder zawierający filmy. Na dole ekranu pojawi się pasek miniatur i rozpocznie się odtwarzanie wybranego filmu.

Nacisnąć [◀] i [▶], aby wybrać film przeznaczony do oglądania, a następnie nacisnąć [↵]. Film zostanie wyświetlony w trybie pełnego ekranu.

Funkcja przeglądania filmów obsługuje formaty DAT, VOB, IFO, MPG, AVI, i TS.

Dostępna jest także funkcja przybliżenia lub oddalenia filmu w trybie pełnego ekranu za pomocą przycisku [ZOOM]. Dostępne są cztery poziomy przybliżenia.

## Funkcja sieci

Istnieje możliwość aktywowania funkcji odtwarzania strumieniowego plików multimedialnych oraz ich kopiowania z sieci.

Przed wykonaniem poniższych czynności należy zapoznać się z częścią „Zmianianie ustawień sieci” i dokonać opisanych w niej ustawień.

Po wybraniu zakładki Sieć (NET) w menu przeglądarki (Browser) pojawią się dwie opcje lokalizowania plików multimedialnych udostępnionych w sieci lokalnej. Pierwszą z nich jest przeglądanie plików według grup roboczych, drugą przeglądanie plików dzięki opcji „Moje skróty” (My Short Cuts).

### Przeglądanie plików według grup roboczych

Istnieje możliwość wyboru grupy, do której należy komputer z listy grup roboczych. Należy odszukać nazwę komputera i nacisnąć [↵], aby zatwierdzić.

Wybrać udostępniony plik multimedialny przeznaczony do odtworzenia.

**Uwaga!** Niektóre ustawienia sieci powodują, że wybrana grupa robocza może nie być dostępna lub widoczna na liście. W takim przypadku należy użyć opcji „Moje skróty” (My Short Cuts), aby wyszukać udostępnione pliki.

### Przeglądanie za pomocą opcji „Moje skróty” (My Short Cuts)

Istnieje także możliwość określenia „numeru IP określonego serwera plików” oraz dostępu do niego za pomocą opcji „Moje skróty” (My Short Cuts) w menu.

Nacisnąć [MENU]. Na ekranie pojawi się menu narzędziowe

– **Przeglądarka sieciowa** (Network browser) – Aby przeglądać pliki w sieci za pośrednictwem opcji „Mój skrót” (My Short Cut), należy uzupełnić pola nazwy użytkownika sieci (Net User ID), hasła dostępu do sieci (Net Password) i IP wybranego serwera plików (Specific File Server IP).



# ALL PLAYER C300 EMPEROR

Wybrać opcję nazwy użytkownika sieci (Select Net User ID). Na ekranie pojawi się okno dialogowe.

Do wyboru liter i cyfr służą strzałki nawigacyjne. Więcej szczegółów w części „Zmianie nazw tytułów”.

Wybrać opcję hasła dostępu do sieci (Net Password). Na ekranie pojawi się okno dialogowe. Jak powyżej.

Wybrać opcję IP wybranego serwera plików (Specific File Server IP). Za pomocą przycisków nawigacyjnych i numerycznych wpisać adres IP. Nacisnąć [↵], aby zatwierdzić.

Wybrać własny adres IP i nacisnąć [↵], aby zatwierdzić.

Wybrać udostępniony plik multimedialny przeznaczony do odtworzenia.

## Kopiowanie plików z sieci

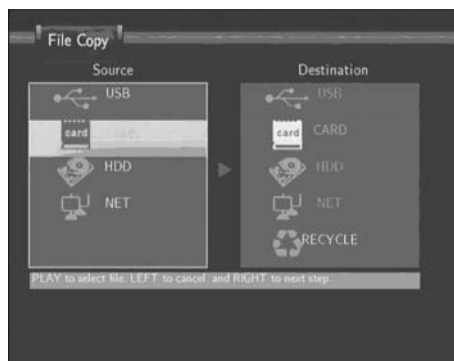
**Uwaga!** Aktualna wersja oprogramowania może nie obsługiwać kopiowania plików z sieci. Funkcja ta prawdopodobnie stanie się dostępna dzięki uaktualnieniom, które wkrótce się pojawią

## Menu listy odtwarzania

Menu listy odtwarzania pozwala na przeglądanie i odtwarzania ulubionych utworów. Aby wejść do menu, należy wybrać zakładkę Lista odtwarzania (Playlist) w menu Przewodnik (Guide). Istnieje maksymalnie 5 list odtwarzania.

## Menu kopiowania plików

Nacisnąć [F1] na pilocie, aby wejść do menu Kopiowanie plików (File Copy), które pozwala przenosić pliki pomiędzy dyskami twardymi a urządzeniami USB.



## Krok 1: Wybrać urządzenie źródłowe i docelowe

Nacisnąć [↵] i [M], aby wybrać urządzenie. Nacisnąć [←], aby anulować lub [→], aby przejść dalej.

## Krok 2: Wybrać pliki źródłowe przeznaczone do kopiowania

Nacisnąć [PLAY], aby zaznaczyć pliki, [←], aby anulować, lub [→], aby przejść dalej.

## Krok 3: Wybrać folder docelowy dla kopiowanych plików

Nacisnąć [↵] i [M], aby zaznaczyć folder. Nacisnąć [←], aby anulować lub [→], aby przejść dalej.

## Krok 4: Rozpoczęcie kopiowania plików

Nacisnąć [↵] i [M], aby wybrać opcję OK, nacisnąć [↵], aby zatwierdzić.

Kopiowanie zostanie rozpoczęte.

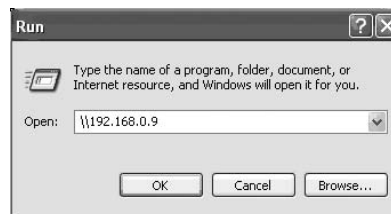
Po zakończeniu procesu na ekranie ponownie pojawi się menu kopiowania.

## Funkcja NAS

Aby uzyskać funkcję NAS trzeba na pierwszej partycji (HDD1) utworzyć katalog sys i skopiować tam ręcznie pliki nd.sys sd.sys.

Urządzenie może być użyte jako sieciowy serwer plików – NAS (Network-Attached Storage). Urządzenie może być podłączone do sieci poprzez port RJ45 LAN lub WiFi. Dzięki tej funkcji w prosty sposób, możemy przechowywać duże ilości danych.

Kiedy ustawienia sieciowe są odpowiednio skonfigurowane należy w polu uruchom wpisać: \\NAS lub \\IP urządzenia (MENU START/URUCHOM). Przykład poniżej.



Dzięki temu będziemy mogli przeglądać i edytować pliki przechowywane na urządzeniu.

## Instalacja, aktualizacja oprogramowania

### Krok 1: Przygotowanie pamięci USB typu pendrive

Aby przeprowadzić instalację oprogramowania niezbędna jest przenośna pamięć USB typu Pendrive, na którą należy skopiować pliki. Pliki znajdują się w tym samym katalogu co niniejszy dokument. Są to następujące pliki:

```
arial.ttf
install.flash.img
install_a
logo_pal.bmp
video_firmware.bin
```

Pliki należy skopiować do głównego katalogu w pamięci USB.

### Krok 2: Podłączenie pamięci USB do odtwarzacza

Odtwarzacz powinien zostać wyłączony z prądu (należy wyjąć wtyczkę sieciową), pamięć USB z przygotowanym oprogramowaniem należy podłączyć do jednego z portów HOST USB na bocznej ścianie urządzenia.

### Krok 3: Uruchomienie instalacji

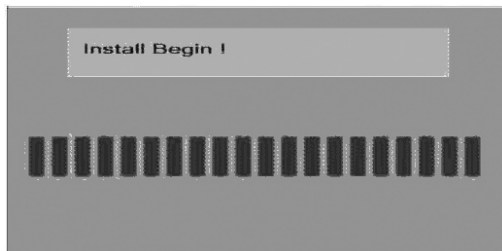
Uruchomienie procedury instalacyjnej następuje przez wciśnięcie i przytrzymanie przycisku ON/OFF na froncie obudowy i wyłączenie zasilania.

Przycisk należy trzymać wciśnięty przez około 19-15sek. od momentu podłączenia kabla zasilającego.

### Krok 4: Przebieg instalacji

Instalacja powinna rozpocząć się w czasie 20-30 sek. od włączenia urządzenia. Instalacja sygnalizowana jest świeceniem niebieskiej i czerwonej diody na froncie urządzenia. Niebieska dioda powinna świecić się światłem ciągłym, czerwona przerywanym.

Podczas procesu instalacji na ekranie TV wyświetlany jest pasek postępu. Sygnał na TV podawany jest na złączach kompozytowych i komponentowym (brak na HDMI).



W przypadku błędów instalacji, odpowiedni komunikat wyświetlany jest na TV.

### Krok 5: Zakończenie instalacji

Cały proces instalacji trwa ok. 3 minut. Po zakończeniu odtwarzacz wyłącza się. Po ponownym włączeniu należy ustawić język menu oraz potwierdzić ustawienie czasu i konfigurację sieci LAN, po czym urządzenie jest gotowe do pracy.

### Aktualizacja oprogramowania

1. Pliki FW należy rozpakować do głównego katalogu pamięci pendrive'a. Pendrive wyjąć z komputera uprzednio robiąc bezpieczne usuwanie.

2. Należy włączyć odtwarzacz aby upewnić się, widzimy komunikaty na ekranie. Najlepiej podłączyć TV poprzez wyjście kompozytowe AV OUT (żółte gniazdo). Wyłączamy urządzenie. Odłączamy całkowicie wtyczkę zasilania.

3. Wkładamy pendrive'a do wolnego gniazda USB odtwarzacza.

4. Wciskamy przycisk POWER na obudowie odtwarzacza i trzymając go cały czas podłączamy wtyczkę zasilania.

5. Trzymając POWER czekamy do momentu zaświecenia się wszystkich czterech diód na panelu z przodu. Może to potrwać kilkanaście sekund. Gdy zapalą się można przycisk puścić.

6. Na ekranie będzie przebiegał pasek postępu. Po pomyslnym zakończeniu urządzenie zrestartuje się i włączy się przewodnik podstawowych ustawień.

## Najczęściej zadawane pytania

### Komputer nie wykrywa odtwarzacza

- Sprawdzić, czy odtwarzacz jest podłączony do zasilania. Jeśli jest odłączony, komputer nie odnajdzie odtwarzacza;
- Upewnić się, że odtwarzacz jest podłączony do komputera.
- W przypadku używania systemu Windows 98SE należy najpierw zainstalować sterownik USB. Po zainstalowaniu sterownika uruchomić komputer ponownie. Następnie jeszcze raz podłączyć odtwarzacz do komputera.
- W przypadku nadpisania sterownikiem Windows 98SE oryginalnego sterownika systemów Windows® XP, 2000 lub ME mogą pojawić się problemy;
- Nie jest zalecane korzystanie z portów USB na panelu przednim komputera; w miarę możliwości

# ALL PLAYER C300 EMPEROR

powinno się korzystać z portów na panelu tylnym, ponieważ porty z panelu przedniego często nie są zasilane.

## **Urządzenie USB nie może zostać zatrzymane**

- Zamknąć wszystkie aplikacje, które mogą korzystać z odtwarzacza, w tym Eksplorator Windows®. Jeśli to nie pomaga, zamknąć wszystkie aplikacje i odczekać 20 sekund, następnie ponownie kliknąć ikonę z zieloną strzałką. Jeżeli i to nie pomaga, należy wyłączyć odtwarzacz i odłączyć kabel USB.

## **Odnajduję nowe nazwy plików i folderów, które nie zostały przeze mnie stworzone lub które mają niezrozumiałe nazwy**

- Prawdopodobnie uszkodzona została tablica alokacji plików (FAT). Mogło do tego dojść wskutek wyłączenia odtwarzacza (z powodu wyczerpania baterii) w czasie trwania odczytu lub zapisu w komputerze za pośrednictwem złącza USB. Systemy Windows i Macintosh często zapisują dodatkowe pliki na dysku twardym, np. finder.def lub System volume info (dane woluminu systemowego). Jest to zupełnie normalne i nie zakłóca funkcjonowania odtwarzacza.

## **Czy przeprowadzenie defragmentacji dysku twardego odtwarzacza może być niebezpieczne?**

- Defragmentacja dysku twardego odtwarzacza jest bardzo dobrym rozwiązaniem, szczególnie w przypadku częstego przenoszenia na nim danych. Defragmentacja dysku twardego odtwarzacza nigdy nie jest niebezpieczna. W czasie pracy defragmentatora systemu Windows® wszystkie inne aplikacje powinny być wyłączone. W czasie trwania defragmentacji odtwarzacz musi być podłączony za pośrednictwem zewnętrznego zasilacza.

## **Nie mogę odnaleźć plików, które powinny znajdować się w odtwarzaczu.**

- Należy się upewnić, czy używany jest właściwy tryb przeglądania, czyli odpowiednie filtry, np. do wyszukiwania zdjęć, muzyki lub filmów.

## **Dlaczego niektóre obsługiwane formaty zdjęć nie są wyświetlane w funkcji zdjęć?**

- W formacie JPEG istnieje kilka różnych trybów. Odtwarzacz nie obsługuje wszystkich. Dlatego najpierw należy zmienić format zdjęcia.

## **Na włączonym telewizorze pojawiają się krótkie błyski, niebieski ekran lub wygaszacz?**

- Jest to zupełnie normalne: w czasie uruchamiania systemu ustawiane są odpowiednie parametry dla sygnału wyjściowego wideo. Jeżeli podczas urucha-

miania telewizor odbiera niewłaściwy lub niestabilny sygnał, powoduje to wystąpienie na ekranie błysków, a w przypadku innych telewizorów - jest to uznawane jako brak sygnału, w wyniku czego pojawia się niebieski ekran lub wygaszacz.

## **Po przełączeniu na wyjście Y/Pb/Pr 480P, 576P, 720P, 1080I telewizor nie wyświetla prawidłowego obrazu?**

- Należy sprawdzić, czy telewizor obsługuje wyjście Y/Pb/Pr 480P, 576P, 720P, 1080I; jeśli nie obsługuje, należy wybrać sygnał A/V, nacisnąć przycisk TV SYSYEM na pilocie, a następnie przełączyć wejście wideo telewizora na NTSC lub PAL.

## **Po przełączeniu na wyjście komponentowe Y/Pb/Pr nie słychać muzyki ani dźwięku z filmów?**

- Wyjście Y/Pb/Pr obsługuje tylko obraz (bez sygnału dźwiękowego); w czasie używania wyjścia Y/Pb/Pr sygnał dźwięku przekazywany jest przez gniazdo A/V OUT lub S/PDIF.

## **Odtwarzacz nie znajduje twardego dysku?**

- Upewnić się, że oprogramowanie jest zainstalowane prawidłowo oraz że z dysku twardego nie została usunięta żadna partycja systemowa. W razie wystąpienia błędu na dysku twardym należy wykonać kopię zapasową danych i ponownie zainstalować oprogramowanie sprzętowe zamieszczone na dostarczonej wraz z odtwarzaczem płycie CD ze sterownikami.

## Specyfikacja

### **Obsługa USB:**

- Dysk twardy USB;
- Inne masowe urządzenia magazynujące USB

### **Obsługiwane formaty:**

- DAT/VOB/IFO/MPG/AVI/MPEG-2 TS
- MP3/OGG/WMA
- Maksymalna rozpoznawalna liczba plików: 9999 plików
- Stopień kompresji: od 32 kbps do 320 kbps
- JPEG/BMP
- Maksymalna rozpoznawalna liczba obrazów: 9999 plików

### **Obsługiwane kodeki wideo:**

- MPEG-1/MPEG-2
- MPEG-4 ASP: XviD

# ALL PLAYER C300 EMPEROR

## **Obsługiwane kodeki audio:**

- MP2/MP3 /OGG Vorbis/WMA Standard (DRM oraz Pro i Advanced nie obsługiwane)/PCM

## **Obsługiwane formaty napisów:**

- SRT, SMI, SSA

## **Obsługiwane urządzenia do zapisu danych:**

- Wbudowany dysk twardy
- Dysk twardy USB

## **Tryb nagrywania wideo:**

### **Format nagrywania wideo:**

- Tryb HQ/SP/LP/EP/S-LP: MPEG-2 MP@ML

### **Format nagrywania audio:**

- Tryb HQ/SP/LP/EP/SLP: MP2 dwukanałowy

## **Specyfikacja wyjścia wideo:**

- Wyjście kompozytowe: 1 Vpp 75  $\Omega$
- Wyjście kompozytowe:  
Y:1 Vpp 75  $\Omega$ ; Cb:0,7 Vpp 75  $\Omega$ ; Cr:0,7 Vpp 75  $\Omega$

## **Obsługa dźwięku:**

- Przetwornik cyfrowo-analogowy 24-bit/192 kHz
- Przetwornik analogowo-cyfrowy 24-bit/96 kHz
- Sygnał/szum (1 kHz)  $\geq$  95 dB
- Zasięg dynamiczny (1 kHz)  $\geq$  90 dB
- Oddzielanie kanałów  $\geq$  95 dB
- Całkowite zniekształcenie harmoniczne (1kHz)  $\leq$  -85 dB

## **Informacje ogólne:**

- Zasilanie AC 100-240V~50-60 Hz
- Zużycie energii Ok. 35 W
- Temperatura robocza od +5°C do +35°C (od +36°F do +95°F)
- Wilgotność robocza od 5% do 80% RH
- Dysk twardy SATA 3,5"
- Ciężar Około 800g

## **Uwaga!**

Specyfikacje oraz rozwiązania techniczne produktu mogą ulec zmianie bez powiadomienia.



## **INFORMACJA O PRAWIDŁOWYM POSTĘPOWANIU W PRZYPADKU UTYLIZACJI URZĄDZEŃ ELEKTRONICZNYCH I ELEKTRYCZNYCH**

Umieszczony na naszych produktach symbol przekreślonego kosza na śmieci informuje, że nieprzydatnych urządzeń elektrycznych czy elektronicznych nie można wyrzucać razem z odpadami gospodarczymi.

Właściwe działanie w wypadku konieczności utylizacji urządzeń czy podzespołów lub ich recyklingu polega na oddaniu urządzenia do punktu zbiórki, w którym zostanie ono bezpłatnie przyjęte. W niektórych krajach produkt można oddać podczas zakupu nowego urządzenia.

Prawidłowa utylizacja urządzenia daje możliwość zachowania naturalnych zasobów Ziemi na dłużej i zapobiega degradacji środowiska naturalnego. Informacje o punktach zbiórki urządzeń wydają właściwe władze lokalne.

Nieprawidłowa utylizacja odpadów zagrożona jest karami przewidzianymi prawem obowiązującym na danym terenie.

# ALL PLAYER C300 EMPEROR

**Some functions like recording, time shift etc. do not work. What should I do?**

- If you find some functions do not work properly on the player, please change system settings to the default.

## Specifications

### **USB SUPPORTED:**

- USB HDD
- Other USB Mass Storage Devices

### **CONTENT FORMATS SUPPORTED:**

- DAT/VOB/IFO/MPG/AVI/MPEG-2 TS
- MP3/OGG/WMA
- Compression rate: between 32 kbps and 320 kbps
- JPEG/BMP

### **VIDEO CODECS SUPPORTED:**

- MPEG-1/MPEG-2
- MPEG-4 ASP: XviD

### **AUDIO CODECS SUPPORTED:**

- MP2/MP3 /OGG Vorbis/WMA Standard (DRM, Pro & Advanced Profile not supported)/PCM

### **SUBTITLE FORMATS SUPPORTED:**

- SRT, SMI, SSA, IDX/SUB

### **VIDEO RECORDING FORMAT:**

- HQ/SP/LP/EP/SLP mode: MPEG-2 MP@ML

### **AUDIO RECORDING FORMAT:**

- HQ/SP/LP/EP/SLP mode: MP2 2-channel

### **VIDEO OUTPUT SPECIFICATION:**

- Composite Output 1 Vpp 75 Ohm
- Components Output Y:1 Vpp 75 Ohm Cb:0.7 Vpp 75 Ohm Cr:0.7 Vpp 75 Ohm

### **AUDIO PERFORMANCE:**

- DA Converter 24-bit/192kHz
- AD Converter 24-bit/96kHz Signal-Noise (1kHz)  $\geq$  95dB – Dynamic Range  $\geq$ 90dB (1kHz)
- Channel  $\geq$ 95dB
- Separation Total Harmonic Distortion (1kHz)  $\leq$ -85dB

### **GENERAL:**

- Power Supply Power Consumption Operating: AC 100-240V~/ 50-60Hz



Dział Obsługi Klienta

tel: +48 22 332 34 63 lub e-mail: [serwis@manta.com.pl](mailto:serwis@manta.com.pl)  
od poniedziałku do piątku w godz. 9.00-17.00

Producent zastrzega sobie możliwość wprowadzenia zmian w specyfikację produktu bez uprzedzenia.



Made in P.R.C.  
FOR MANTA EUROPE