



MANTA

Tablet DUO POWER

MID710

Instrukcja obsługi
User's Manual

Instrukcja obsługi

Uwaga!

Konstrukcja produktów i parametry techniczne mogą ulec zmianie bez wcześniejszego powiadomienia. Dotyczy to przede wszystkim parametrów technicznych, oprogramowania, sterowników oraz podręcznika użytkownika. Niniejszy podręcznik użytkownika służy ogólnej orientacji dotyczącej obsługi produktów.

Produkty oraz akcesoria mogą się różnić od tych opisanych w instrukcji.

Producent nie ponosi żadnej odpowiedzialności tytułem odszkodowania za jakiegokolwiek nieścisłości wynikające z błędów w opisach występujących w niniejszej instrukcji użytkownika.

Uwaga!

Ta instrukcja zawiera informacje o ważnych środkach bezpieczeństwa i prawidłowym użytkowaniu wyrobu, pozwalających uniknąć wypadków. Prosimy dokładnie przeczytać tę instrukcję przed rozpoczęciem użytkowania urządzenia.

- Prosimy nie pozostawiać urządzenia w otoczeniu o wysokiej temperaturze, wilgotności lub o dużym zapyleniu.
- Prosimy unikać wysokich temperatur. Szczególnie latem, nie należy pozostawiać urządzenia w samochodzie, w którym szyby są zamknięte.
- Unikać zrzucania urządzenia z wysokości lub silnego uderzania. Nie umieszczać wyświetlacza TFT w miejscach narażonych na silne drgania, gdyż mogłoby to spowodować jego nieprawidłową pracę lub uszkodzenie.
- Prosimy ustawiać odpowiednią głośność, a używając słuchawek nie podnosić nadmiernie poziomu głośności. W przypadku odczuwania szumu w uszach, należy zmniejszyć głośność lub przestać używać słuchawek.

INSTRUKCJA OBSŁUGI

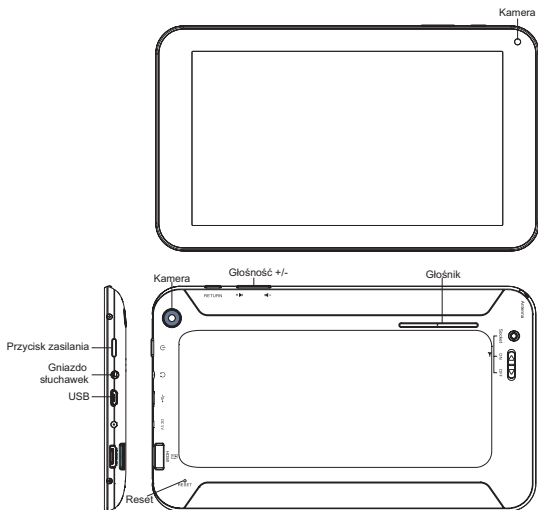
- Ładowanie akumulatora powinno odbywać się w następujących warunkach:
 - A. Ikonka stanu naładowania akumulatora pokazuje brak zasilania;
 - B. Układ sam się wyłącza niedługo po włączeniu zasilania;
 - C. Brak reakcji na wciskanie przycisków;
 - D. W prawym, górnym rogu ekranu pojawiają się czerwone symbole.
- Podczas formatowania urządzenia lub w trakcie pobierania albo wysyłania pliku nie należy urządzenia nagle wyłączać. Mogłoby to spowodować błąd aplikacji.
- W przypadku, gdy użytkownik spowoduje skasowanie pamięci w wyniku samodzielnego dokonywania napraw uszkodzonego wyrobu, lub w inny sposób, producent nie będzie ponosił żadnej odpowiedzialności. Prosimy użytkownika urządzenia zgodnie z opisem w instrukcji obsługi.
- Nie należy demontować wyrobu, a do jego czyszczenia nie używać alkoholu, rozpuszczalnika, ani benzenu.
- Nie używać urządzenia w miejscach, w których używanie urządzeń elektronicznych jest zabronione (np. w samolotach).
- Prosimy nie używać tabletu podczas jazdy samochodem lub idąc po ulicy.
- Gniazda USB należy używać wyłącznie do transmisji danych.

Producent zastrzega sobie prawo do wprowadzania zmian w wyrobie, jego charakterystyce i konstrukcji. Odpowiednie dane mogą podlegać zmianom bez uprzedniego powiadomienia.

(Tablet nie jest wodoodporny).

UWAGA! Wszystkie ilustracje w tej instrukcji załączono tylko dla orientacji. Podane informacje mogą podlegać zmianom bez uprzedniego powiadomienia.

Wygląd i przyciski



INSTRUKCJA OBSŁUGI

Panel dotykowy

7-calowy, pojemnościowy panel dotykowy: w trybie obsługi, można na nim klikać i przeciągać obrazy.

Przycisk zasilania (POWER)

Włączanie: po wciśnięciu i dłuższym przytrzymaniu przycisku zasilania, układ przejdzie do ekranu głównego.

Wyłączanie: w menu głównym należy wcisnąć przez około 5 sekund przycisk zasilania. Może pojawić się informacja o wyłączeniu zasilania („power off”). Po kliknięciu „ok” nastąpi bezpieczne wyłączenie.

Blokada ekranu: po krótkim wciśnięciu przycisku zasilania („Power”) następuje zablokowanie lub odblokowanie ekranu.

Uwaga!

1. Po wyczerpaniu się akumulatora, system wyłączy się automatycznie.
2. Po niewłaściwym wyłączeniu urządzenia i jego ponownym włączeniu, nastąpi skanowanie systemu i przywracanie danych na dysku, przez co wejście do systemu może trwać dłużej.

Głośność +, Głośność -

Przyciskami u góry, „Volume+” i „Volume -” zwiększa się lub zmniejsza poziom głośności.

Gniazdo słuchawek – Gniazdo standardowego wtyku słuchawkowego 3,5 mm.

Karta pamięci – Szczelina TF-CARD: zewnętrzna karta pamięci TF-FLASH.

MikroUSB – do podłączenia komputera do transmisji danych i podłączenia zewnętrznego napędu USB flash.

Uwaga! Używać tylko, gdy nie można wyłączyć w inny sposób. W przeciwnym razie nie należy używać przycisku resetowania. Sugerujemy wyłączenie tabletu w zwykły sposób, gdyż resetowanie grozi uszkodzeniem systemu.

Pierwsze uruchomienie

Postępowanie z akumulatorem i ładowanie

Przed włączeniem po raz pierwszy, należy sprawdzić, czy akumulator urządzenia jest całkowicie naładowany.

Wystarczy podłączyć ładowarkę lub zasilanie do gniazda USB i można podładować tablet.

Dwa pierwsze ładowania powinny trwać około 6 godzin, a następne przez około 4 godzin.

Uwaga!

W tablecie zainstalowany jest akumulator polimerowy. Do ładowania należy używać standardowej ładowarki (napięcie wejściowe: prąd przemienny 110-240V, 50/60 Hz, 180mA max. Napięcie na wyjściu: prąd stały 5,0 – 5,5V/1,5A).

W trakcie ładowania, w symbolu baterii widoczna będzie animacja ładowania.

Po zakończeniu ładowania, ikonka baterii będzie się świecić na zielono i będzie nieruchoma.

Dla przedłużenia żywotności zalecamy całkowite rozładowanie akumulatora przed jego ponownym naładowaniem.

INSTRUKCJA OBSŁUGI

Uwaga!

1. Jeśli tablet nie jest używany przez dłuższy czas, dla uniknięcia uszkodzenia od pobieranego zasilania, zalecamy raz w miesiącu naładować akumulator i przez jakiś czas używać tabletu w celu jego częściowego rozładowania.

2. Po wyłączeniu z powodu niskiego stanu naładowania akumulatora, po podłączeniu ładowarki pojawi się symbol rozładowanej baterii i przed przejściem do menu głównego trzeba będzie odczekać jakiś czas, aż urządzenie się podładuje.

3. Ładowanie urządzenia powinno być w stanie gotowości dla osiągnięcia normalnego czasu ładowania.

Z powodu poboru prądu przez urządzenie i ekran, czas ładowania może być dłuższy.

Podłączenie komputera

Połączenie przez port USB

Używając portu USB do łączenia MID z komputerem, domyślnym trybem połączenia będzie tryb synchroniczny. Pojawi się symbol ikony USB, a po przeciągnięciu i upuszczeniu paska stanu, pojawi się następujący ekran:

Krok 1:

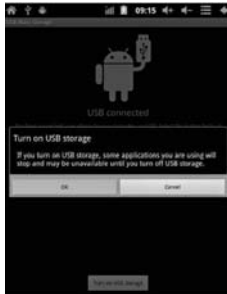
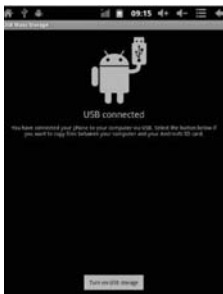


INSTRUKCJA OBSŁUGI

Krok 2:



Krok 3: Zgodnie z powyższą ilustracją, wybierz połączenie przez gniazdo USB, po czym pojawi się następujący ekran:



INSTRUKCJA OBSŁUGI

Krok 4: Wciśnij „Turn on USB storage” („Włącz zapisywanie przez USB”), po czym pojawią się następujące obrazy:

Wciśnij „OK”. Teraz realizowane jest połączenie przez gniazdo USB. Komunikat „USB is connected” oznacza, że pobieranie z pamięci zewnętrznej (SD) zostało zakończone, a na komputerze widać odpowiedni tekst.

Połącz urządzenie z komputerem kablem USB; wyskoczy okno połączenia przez USB i wówczas wciśnij przycisk „Turn on USB storage”, aby połączyć się z komputerem.

Ekran obsługowy urządzenia

Opis ekranu głównego

Po włączeniu, wyświetli się ekran główny.



INSTRUKCJA OBSŁUGI

Na ekranie głównym można:



Zarządzać ikonkami programowymi: po wciskaniu ikonki przez 3 sekundy, zostanie ona powiększona i można ją wtedy przeciągnąć w dowolne miejsce na ekranie.

Usuwanie ikon: po wciśnięciu przez 3 sekundy, przeciągnij ikonkę na ikonkę kosza na śmieci, i gdy stanie się czerwona, można ją puścić, po czym ikonkę usunąć.

Po dłuższym dotknięciu ekranu pojawi się okno dialogowe „Add to Home screen” („Dodaj swój ekran główny”), jak na fotografii poniżej:

INSTRUKCJA OBSŁUGI

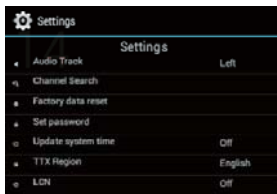
DVB Player odtwarznie DVB-T



Wybierz aplikację DVBPlayer aby oglądać programy telewizyjne. Przy pierwszym uruchomieniu należy wyszukać nowe kanały (skanowanie).

- a) Automatyczne skanowanie: Po uruchomieniu automatycznego skanowania wszystkie kanały w aktualnej bazie danych zostaną usunięte.
- b) Skanowanie ręczne: ręczne wyszukiwanie nie kasuje kanałów zapisanych w bazie danych.

Naciśnij Automatyczne skanowanie lub ręczne, aby znaleźć kanały. Po znalezieniu kanałów, proszę odczekać 2 sekundy aż kanały telewizyjne zostaną wyświetlane na ekranie.



Kliknij ikonę napisy aby wybrać dostępne napisy.

INSTRUKCJA OBSŁUGI



Naciśnij ikonę listy kanałów aby wybrać kanał. Podczas wyświetlania listy kanałów telewizyjnych można nacisnąć ikonę "skanowania" na górze ekranu, aby szukać nowych kanałów. Można również usunąć kanały. Dotknij i przytrzymaj kanał, aby dodać go do ulubionych lub zablokować go.



Dotknij przycisk następny lub poprzedni aby zmieniać kanały sekwencyjnie.



Naciśnij przycisk, aby wyświetlić teletext kanału.



Naciśnij przycisk AUDIO aby wybrać pomiędzy dostępnymi ścieżkami dźwięku.



Naciśnij przycisk INFO aby wyświetlić informacje o danym kanale.



Naciśnij przycisk "EPG" aby wyświetlić przewodnik po kanałach telewizyjnych.



Naciśnij przycisk Ustawienia aby skonfigurować opcje aplikacji, w tym ustawienie hasła (domyślnie 0000), przywrócić ustawienia fabryczne lub wyszukać kanały.

Opis paska stanu

Pasek stanu u dołu ekranu.




Od lewej: przycisk cofania, powrót do ekranu głównego, ostatnio otwarta aplikacja.


Od prawej: ikona stanu naładowania akumulatora, ustawiony czas, ikony systemowe.


Używanie ekranu dotykowego

Urządzenie posiada 7-calowy ekran dotykowy. Poniżej opisano główne obszary ekranu dotykowego oraz podano kilka wskazówek, dotyczących korzystania z ekranu dotykowego.

Niezależnie od aktualnie wyświetlanego ekranu, do ekranu głównego można wrócić po wciśnięciu klawisza skrót  w prawym, dolnym rogu ekranu.

Uwaga!

W różnych aplikacjach, dotknięcie klawisza skrót  w prawym, dolnym rogu ekranu dotykowego powoduje powrót do ekranu o poziom wyższego.

W różnych aplikacjach, po dotknięciu klawisza menu  w prawym, górnym rogu ekranu dotykowego pojawi się ekran ustawień roboczych, jak niżej.

Uwaga!

Na ekranie głównym, można po dotknięciu ikonki otworzyć aplikacje.

W różnych wyszukiwarkach (pliki, muzyka, filmy, zdjęcia), można przesuwając i przeciągając pasek przewijania, co pozwala na przewijanie listy plików do góry i w dół.

Rozwiązywanie problemów

Nie można włączyć tabletu

- 1) Sprawdź stan naładowania akumulatora
- 2) Najpierw podłącz ładowarkę i sprawdź ponownie
- 3) Jeśli po naładowaniu nadal nie można włączyć urządzenia, skontaktuj się ze sprzedawcą

INSTRUKCJA OBSŁUGI

Po pojawieniu się ekranu rozruchowego lub obrazu początkowego, urządzenie się wyłącza

- 1) Za słaby poziom zasilania, wymaga podładowania.

W słuchawkach nie słychać głosu

- 1) Sprawdź, czy poziom głośności nie jest ustawiony na 0.
- 2) Plik muzyczny może być uszkodzony. Spróbuj odtworzyć inny utwór.

Jeśli plik jest uszkodzony, może się to objawiać bardzo silnym dźwiękiem lub skokami dźwięku.

Nie można kopiować plików, odtwarzać muzyki itp.

- 1) Sprawdź, czy połączenie tabletu z komputerem jest prawidłowe
- 2) Sprawdź, czy dostępna pamięć nie jest w całości wykorzystana
- 3) Sprawdź, czy kabel USB nie jest uszkodzony
- 4) Rozłączone połączenie przez USB



INFORMACJA O PRAWDŁOWYM POSTĘPOWANIU W PRZYPADKU UTYLIZACJI URZĄDZEŃ ELEKTRONICZNYCH I ELEKTRYCZNYCH

Umieszczony na naszych produktach symbol przekreślonego kosza na śmieci informuje, że nieprzydatnych urządzeń elektrycznych czy elektronicznych nie można wyrzucać razem z odpadami gospodarczymi.

Właściwe działanie w wypadku konieczności utylizacji urządzeń czy podzespołów lub ich recyklingu polega na oddaniu urządzenia do punktu zbiórki, w którym zostanie ono bezpłatnie przyjęte. W niektórych krajach produkt można oddać podczas zakupu nowego urządzenia.

Prawidłowa utylizacja urządzenia daje możliwość zachowania naturalnych zasobów Ziemi na dłużej i zapobiega degradacji środowiska naturalnego. Informacje o punktach zbiórki urządzeń wydają właściwe władze lokalne.

Nieprawidłowa utylizacja odpadów zagrożona jest karami przewidzianymi prawem obowiązującym na danym terenie.

Dział Obsługi Klienta

tel: +48 22 332 34 63 lub e-mail: serwis@manta.com.pl

od poniedziałku do piątku w godz. 9.00-17.00

Producent zastrzega sobie możliwość wprowadzenia zmian w specyfikację produktu bez uprzedzenia.

Strona główna www.manta.com.pl

Strona wsparcia technicznego www.manta.info.pl

User's Manual

Attention

This handbook contains important security measures and the correct use of the product information, in order to avoid accidents. Pls make sure to reading the manual carefully before use the device.

- Please don't be in high temperature, moisture or very dust place
- Please don't be in high temperature, Especially in summer don't put the device in the car when Windows closed.
- Avoid fall or Violent collision of the device, don't make the TFT display screen were violent tremor, This could cause TFT display screen abnormal or damage.
- Please choose the appropriate volume, Use headphones should not be too big volume, If feel tinnitus, Lower the volume or stop using it please charge In the following condition,

A. The battery power ICONS shows have no power

B. The system automatically shut off, startup after power off soon

C. Operation buttons no response

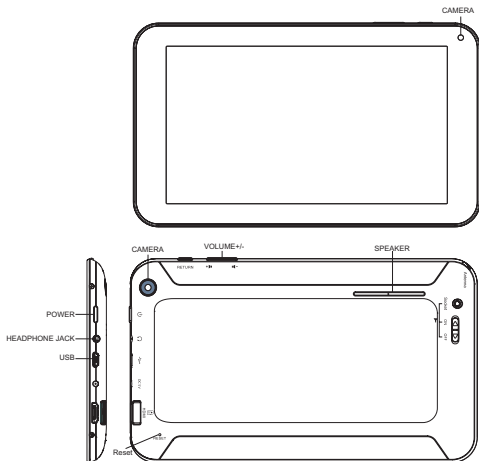
- When the device in the format or ongoing upload and download file, please don't suddenly disconnect, This could cause application error.
- For those who because of damage to the product, repair, or other causes of erased the memory, The company shall not be liable for any responsibility, please follow the user manual for the standardized operation to use the device.
- Don't disassemble the product, don't use alcohol. Thinner or benzene to scrubbing products
- Don't use the device one of the place of prohibit to use electronic equipment in regional (such as the plane)
- Please don't using the Tablet PC when you in driving or walking down the street, USB just only be used for data transmission

USER'S MANUAL

The company reserves the right to improve product, products specification and design have any change, The information is subject to changes without prior notice. (This tablet is no waterproof function)

Remark! All pictures in this manual is just for your reference. products specification and design have any change, The information is subject to changes without prior notice.

Appearance and button



Touch panel

7" Capacitive touch panel: In The Operation, to click dragging on the touch panel

POWER

Startup: Long Press and hold the power button, the system will enter the main interface

Shutdown: In the main menu interface, Press the power button about 5 second to shutdown, The system can hint "power off" option, Clিকে "ok". you can safely shut down.

Lock screen: Short press Power button to lock screen or unlock screen.

Remark!

1. When power is empty, system will shut down automatically.
2. Illegal turn off the device, restart will scan and restore the disk, it may take longer time to enter into system

Volume +, Volume-

The buttons on top Volume +, Volume-achieve changes in the volume.

Earphone jack

3.5 mm standard earphone jack

TF card – Slot for MicroSD card

Micro USB – you can use it to connect the computer for data transmission and external connection USB flash drive

Remark!

Unless unable to shutdown, otherwise don't use the reset, suggest you to shutdown by normal, if no will easy to damage the machine system.

First use

Battery management and charge

Before first use, please set the device's battery is fully charged

Just need to connect the adaptor or USB interface, then you can charge

The first two times charging please keep about 6 hours, after that you just need 4 hours to charge.

Remark:

This tablet using Built-in type polymer battery, Charge must be to choose standard adaptor (Input: AC110~240V 50/60Hz Max: 180MA. Output: DC5.0~5.5V/1.5A).

During the charging, the battery icon will scroll

When finished charging, battery icon will become green and stop rolling

In order to prolong the service life of the machine, suggest use out battery power before charge it

Remark:

1. If you long time don't to use this Tablet, in order to avoid power consumption caused damage, pls charge/ play the battery once a month.

2. After low battery shut down, connect DC adaptor, device will remind low battery, charging, need to wait some time until the battery is enough power to enter into main menu.

3. Device charging should be in standby status for reach normal charging time.

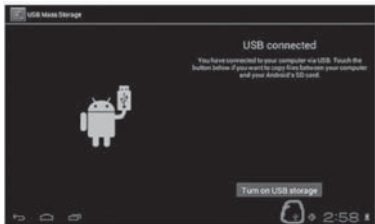
Because with device and screen consumption, it may cause longer charging time.

Connection with PC

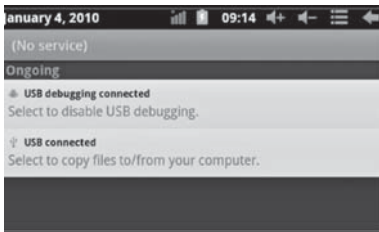
USB connection

Using USB to connect the MID and PC, the default connection mode is a synchronous mode. You can see this USB icon and then drag the status bar to drop, appeared the following interface:

Step 1:

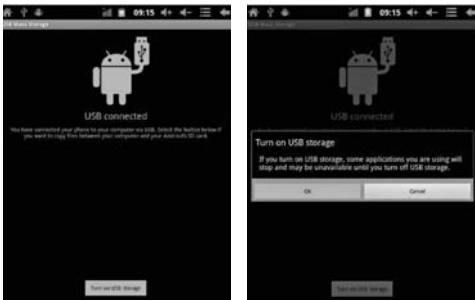


Step 2:



USER'S MANUAL

Step 3: According to the above photo, please choose USB connected. Then you can see the following interface:



Step 4: Please press “turn on USB storage”. Then you will find the following photos:

Please choose “OK”. Then USB is connected. “USB is connected”: means external memory (SD) loading is completed, and you can see the corresponding letter in the PC terminal.

Use USB cable to connect device to PC, device will pop up the USB connection window, click Turn on USB storage to connect to PC

Equipment operation interface

Main interface describe

After startup will enter the main interface

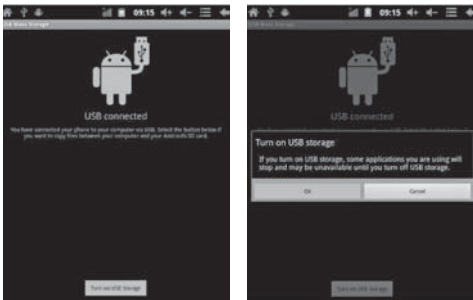


In the main interface, you can:



USER'S MANUAL

Step 3: According to the above photo, please choose USB connected. Then you can see the following interface:



Step 4: Please press “turn on USB storage”. Then you will find the following photos:

Please choose “OK”. Then USB is connected. “USB is connected”: means external memory (SD) loading is completed, and you can see the corresponding letter in the PC terminal.

Use USB cable to connect device to PC, device will pop up the USB connection window, click Turn on USB storage to connect to PC

Equipment operation interface

Main interface describe

After startup will enter the main interface



In the main interface, you can:



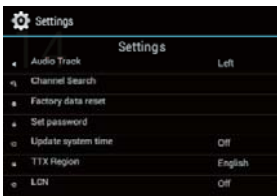
TV Player Application



Press the TV Tuner application and enter the Search menu (Scan).

- a) Auto Scan: When you start an automatic scan all channels in the current database (DB) data will be erased.
- b) Manual Scan: The manual search does not erase the channels stored in the database (DB).

Press the search Automatic or Manual options to find channels. After finding the channels, pls wait for 2 seconds until TV channels are displayed on the screen.



Click the subtitle icon to choose between the available subtitle languages.

USER'S MANUAL



Press the channel list icon to choose between the stored channels.

When you display the list of TV channels you can press the icon "Scan" on the top of the screen to search for new channels. There is also an icon to delete channels. Touch and hold down a channel to add it to favorites or block it.



Touch the next or previous channel buttons to change channels sequentially.



Press the Teletext button to display the channel's text information.



Press the audio button to choose between the available audio channels.



Press the Info button to view information on the tuned channel.



Press "EPG" display 24 hours TV channels information.



Press the Setup to configure the application options including the password setting (0000 by default), restore the factory settings or make a new channels search.

USER'S MANUAL

Management main interface software ICONS: long press the icons 3 second, after the icons will bigger, then you can drag anywhere in the interface.

Delete icons: long press the icons 3 second, drag the icons to the Recycle Bin icon, once it become red, Loosen your hand, after that you can delete icon

Status bar describe


The status bar below of the screen





From left: BACK, HOME, recent applications. From Right: battery status, time, other icons.

Use touch panel

Device equipped with a 7" touch screen. Following the main touch screen area is described, and describes some of the tips for how to use the touch screen.

No matter which interface you are on the screen, can go back to main screen through pressing the soft key  on the bottom right corner of the main screen.

Attention! In different applications, by tapping the back soft key  on the bottom right corner on the touch screen, you can return to its interface on the up floor

In different applications, by tapping the menu key  on the upper right corner of touch screen, the screen will appear the operation setting interface as follows,

Remark: In the main interface, you can touch the icon to open the APPs

In different browser(file, music, video, pictures), You shift and drag the scroll bar, so that the file list can up or down to roll.

Problem solution

Device can't to open

- 1) Check the battery power
- 2) Connect adaptor first, then check again
- 3) After charging then can't to open, pls contact with the supplier

After startup the screen or the opening picture has been appeared, the device appear shutdown

- 1) Power is not enough, please charge

Headset can't hear the voice

- 1) Pls check the volume whether set to 0
- 2) Check the music file whether damaged. Try playing other music, if the file have damaged may lead to serious noise or hop sounds.

Can copy file or paly music and so on

- 1) Pls check between computer and device is correct connection
- 2) Check the memory storage space is already full
- 3) Check the USB cable is good or not
- 4) USB connection is disconnected

EN 60950-1 – Urządzenia techniki informatycznej – Bezpieczeństwo – Część 1: Wymagania ogólne

EN 62311:2008 — Ocena urządzeń elektronicznych i elektrycznych w odniesieniu do ograniczeń ekspozycji ludności w polach elektromagnetycznych (0 Hz-300 GHz)

Oznaczenie tym symbolem oznacza, że ograniczenia dotyczące użytkowania mają zastosowanie.

Francja – 2,4 GHz dla obszarów miejskich:

We wszystkich obszarach miejskich, częstotliwości sieci bezprzewodowych LAN mogą być używane do celów prywatnych i publicznych pod następującymi warunkami:

W budynkach: moc maksymalna (EIRP*) 100 mW w całym paśmie częstotliwości 2400-2483,5 MHz

Na zewnątrz: moc maksymalna (EIRP*) 100 mW w całym paśmie częstotliwości 2400-2454 MHz i moc maksymalna (EIRP*) 10 mW w paśmie 2454-2483 MHz

Informacje certyfikacyjne (SAR) To urządzenie spełnia wymogi w zakresie urządzeń emitujących fale radiowe

Urządzenie to jest nadajnikiem i odbiornikiem fal radiowych. Jest tak zaprojektowane, aby nie zostały przekroczone granice energii fal radiowych zalecane przez wytyczne międzynarodowe. Wytyczne te zostały opracowane przez niezależną międzynarodową organizację naukową ICNIRP. Określają one dopuszczalną moc fal radiowych oddziałujących na człowieka w każdym wieku i bez względu na stan zdrowia.

W odniesieniu do urządzeń za jednostkę miary oddziaływania fal radiowych przyjęto tzw. SAR (Specific Absorption Rate). Graniczna wartość SAR ustalona przez organizację ICNIRP wynosi 2,0 W/kg. Wartość uśredniona w przeliczeniu na 10 gramów tkanki. Pomiary wartości SAR prowadzone są w normalnych warunkach pracy urządzenia, przy maksymalnej mocy sygnału i w wszystkich częstotliwościach.

Niniejsze urządzenie spełnia wymagania Rekomendacji Rady Europy z dnia 12 lipca 1999 r. dotyczące ograniczenia narażeń osób na promieniowanie pól elektromagnetycznych [1999/519/EC].

European Community Compliance Statement

This equipment is marked with the 0678 symbol and can be used throughout the European community.

This indicates compliance with the R&TTE Directive 1999/5/EC and meets the relevant parts of following technical specifications:

EN 300 328 – Electromagnetic compatibility and Radio spectrum Matters (ERM); Wideband Transmission Systems; Data transport equipment operating in the 2.4 GHz ISM band and using wide band modulation techniques; Harmonized EN covering essential requirements under article 3.2 of the R&TTE Directive

EN 301 489-1 – Electromagnetic compatibility and Radio spectrum Matters (ERM); ElectroMagnetic Compatibility (EMC) standard for radio equipment and services; Part 1: Common technical requirements

COMPLIANCE WITH INTERNATIONAL STANDARDS

ETSI EN 301 489-7 – Electromagnetic compatibility and Radio spectrum Matters (ERM); ElectroMagnetic Compatibility (EMC) standard for radio equipment and services; Part 7: Specific conditions for mobile and portable radio and ancillary equipment of digital cellular radio telecom munications systems (GSM and DCS)

EN 301 489-17 – Electromagnetic compatibility and Radio spectrum Matters (ERM); EMC standard for radio equipment and services; Part 17: Specific conditions for 2.4 GHz wideband transmission systems and 5 GHz high performance RLAN equipment

ETSI EN 301 489-24 – Electromagnetic compatibility and Radio spectrum Matters (ERM); ElectroMagnetic Compatibility (EMC) standard for radio equipment and services; Part 24: Specific conditions for IMT-2000 CDMA Direct Spread (UTRA) for Mobile and portable (UE) radio and ancillary equipment

ETSI EN 301 511 – Global System for Mobile communications (GSM); Harmonized EN for mobile stations in the GSM 900 and GSM 1 800 bands covering essential requirements under article 3.2 of the R&TTE directive (1999/5/EC)

ETSI EN 301 908-1 – Electromagnetic compatibility and Radio spectrum Matters (ERM); Base Stations (BS), Repeaters and User Equipment (UE) for IMT-2000 Third-Generation cellular networks; Part 1: Harmonized EN for IMT-2000, introduction and common requirements, covering essential requirements of article 3.2 of the R&TTE Directive

EN 60950-1– Information technology equipment - Safety - Part 1: General requirements

EN 62311: 2008 – Assessment of electronic and electrical equipment related to human exposure restrictions for electromagnetic fields (0 Hz-300 GHz) COMPLIANCE WITH INTERNATIONAL STANDARDS

Marking by the symbol indicates that usage restrictions apply.

France - 2.4GHz for Metropolitan France:

In all Metropolitan departments, wireless LAN frequencies can be used under the following conditions, either for public or private use:

Indoor use: maximum power (EIRP*) of 100 mW for the entire 2400-2483.5 MHz frequency band

Outdoor use: maximum power (EIRP*) of 100 mW for the 2400-2454 MHz band and with maximum power (EIRP*) of 10 mW for the 2454-2483 MHz band

Certification information (SAR) The device meets guidelines for exposure to radio waves

Your device is a radio transmitter and receiver. It is designed not to exceed the limits for exposure to radio waves recommended by international guidelines. These guidelines were developed by the independent scientific organization ICNIRP and include safety margins designed to assure the protection of all persons, regardless of age and health.

The exposure guidelines for devices employ a unit of measurement known as the Specific Absorption Rate or SAR. The SAR limit stated in the ICNIRP guidelines is 2.0 watts/kilogram (W/kg) averaged over 10 grams of tissue. Tests for SAR are conducted using standard operating positions with the device transmitting at its highest certified power level in all tested frequency bands.

This equipment complies with the European Council Recommendation of 12 July 1999 on the Limitation of Exposure of the General Public to Electromagnetic Fields [1999/519/EC].

Erklärung zur Einhaltung der Vorschriften der Europäischen Gemeinschaft

Dieses Gerät ist mit dem Symbol 0678 gekennzeichnet und kann in der gesamten EG verwendet werden.

Das weist auf die Einhaltung der R&TTE Richtlinie 1999/5/EC hin und entspricht in wesentlichen Teilen den folgenden technischen Angaben:

EN 300 328 – Electromagnetic compatibility and Radio spectrum Matters (ERM); Breitband-Übertragungssysteme; Mit dem 2,4 GHz ISM-Band betriebene Geräte mit Breitbandmodulierungstechniken; Harmonisierte EN für die Abdeckung wichtiger Anforderungen unter Artikel 3.2 der Richtlinie R&TTE

EINHALTUNG INTERNATIONALER NORMEN

EN 301 489-1 - Electromagnetic compatibility and Radio spectrum Matters (ERM); Norm zur Elektromagnetischen Verträglichkeit (EMV) für Funkausrüstungen und Dienstleistungen; Teil 1: Allgemeine technische Anforderungen

EN 301 489-7 - Electromagnetic compatibility and Radio spectrum Matters (ERM); Norm zur Elektromagnetischen Verträglichkeit (EMV) für Funkausrüstungen und Dienstleistungen; Teil 7: Spezifische Bedingungen für mobile und transportable Funk- und Zusatz-/Hilfseinrichtungen digitaler zellulärer Funk-Telekommunikationssysteme (GSM and DCS)

EN 301 489-17 - Electromagnetic compatibility and Radio spectrum Matters (ERM); EMC-Norm für Funkausrüstungen und Dienstleistungen; Teil 17: Spezifische Anforderungen für 2,4 GHz Breitbandübertragungssysteme und 5 GHz Hochleistungs-RLAN-Ausrüstung

EN 301 489-24 - Electromagnetic compatibility and Radio spectrum Matters (ERM); Norm zur Elektromagnetischen Verträglichkeit (EMV) für Funkausrüstungen und Dienstleistungen; Teil 24: Spezielle Anforderungen für IMT-2000 CDMA Direct Spread (UTRA) für mobile und portable Funkgeräte und Zusatzeinrichtungen

ETSI EN 301 511 – Global System for Mobile communications (GSM); Harmonisierte Norm für Mobilstationen in den Bändern GSM 900 und GSM 1800, die wesentliche Anforderungen nach Artikel 3.2 der R&TTE-Richtlinie (1999/5/EC) enthält

ETSI EN 301.908-1 – Electromagnetic compatibility and Radio spectrum Matters (ERM); Basis- (BS), Repeater und Mobilstationen (UE) für zelluläre Mobilfunknetze der dritten Generation IMT-2000; Teil 1: Harmonisierte Norm für IMT-2000, Einführung und allgemein geltende Bestimmungen mit wesentlichen Anforderungen nach R&TTE-Richtlinie Artikel 3.2

EN 60950-1 - Ausrüstung für Informationstechnologie - Sicherheit - Teil 1: Allgemeine Anforderungen

EINHALTUNG INTERNATIONALER NORMEN
EN 62311: 2008 – Bewertung von elektrischen und elektronischen Einrichtungen in Bezug auf Begrenzungen der Exposition von Personen in elektromagnetischen Feldern (0 Hz-300 GHz)

D

Die Markierung durch das Symbol weist auf Nutzungseinschränkungen hin.

Frankreich - 2,4 GHz für Großstädte in Frankreich:

In allen Departements der Städte können WLAN-Frequenzen sowohl öffentlich als auch privat unter den folgenden Bedingungen verwendet werden:

Nutzung in geschlossenen Räumen: Maximale Leistung (EIRP*) von 100 mW für das gesamte Frequenzband von 2400-2483,5 MHz

Nutzung im Freien: Maximale Leistung (EIRP*) von 100 mW für das Band von 2400-2454 MHz und mit maximaler Leistung (EIRP*) von 10 mW für das Band von 2454-2483 MHz

Zertifizierungsinformationen (SAR) Dieses Gerät entspricht den Richtlinien zur Begrenzung der Exposition der Bevölkerung gegenüber elektromagnetischen Wellen.

Ihr Gerät ist ein Funksender und -empfänger. Er ist so konstruiert, dass die in internationalen Richtlinien empfohlenen Grenzwerte für Funkwellen nicht überschritten werden. Diese Richtlinien wurden von der Internationalen Kommission für den Schutz vor nicht ionisierender Strahlung (ICNIRP), einer unabhängigen wissenschaftlichen Organisation, entwickelt und enthalten Sicherheitsspielräume, die den Schutz aller Menschen unabhängig von Alter und Gesundheitszustand berücksichtigen.

In diesen Richtlinien zur Begrenzung der Exposition der Bevölkerung gegenüber Strahlenbelastungen durch Geräte wird auf die Größe „Spezifische Absorptionsrate“ oder SAR Bezug genommen. Der in den ICNIRP-Richtlinien aufgeführte SAR-Grenzwert beträgt 2,0 Watt/Kilogramm (W/kg), gemittelt über 10 Gramm Gewebe. SAR-Prüfungen werden mit standardmäßigen Betriebspositionen durchgeführt, wobei das Gerät auf maximale Sendeleistung bei allen geprüften Frequenzbändern eingestellt wird. **EINHALTUNG INTERNATIONALER NORMEN**

Dieses Gerät entspricht der Empfehlung vom 12. Juli 1999 des Rates zur Begrenzung der Exposition der Bevölkerung gegenüber elektromagnetischen Feldern [1999/519/EC].

 **MANTA**



Made in P.R.C.
FOR MANTA EUROPE